



USAID
FROM THE AMERICAN PEOPLE



PEPFAR

U.S. President's Emergency Plan for AIDS Relief

VIOLENCE BASÉE SUR LE GENRE ET VIH

GUIDE POUR INTÉGRER LA PRÉVENTION ET LES ACTIONS DE LUTTE CONTRE LA VIOLENCE BASÉE SUR LE GENRE DANS LES PROGRAMMES PEPFAR

AIDSTAR-One
AIDS SUPPORT AND TECHNICAL ASSISTANCE RESOURCES

OCTOBRE 2011

Cette publication a été produite avec le soutien du Plan d'urgence du président des États-Unis pour la lutte contre le SIDA (PEPFAR) via l'Agence américaine de développement international (USAID) dans le cadre du contrat GHH-I-00-07-00059-00, entré en vigueur le 31 janvier 2008, projet AIDSTAR-One (AIDS Support and Technical Assistance Resources, Sector I, Task Order 1).

VIOLENCE BASÉE SUR LE GENRE ET VIH

**GUIDE POUR INTÉGRER LA PRÉVENTION ET LES
ACTIONS DE LUTTE CONTRE LA VIOLENCE BASÉE
SUR LE GENRE DANS LES PROGRAMMES PEPFAR**

Projet de soutien et de ressources d'assistance technique de lutte contre le SIDA

Le projet AIDSTAR-One (AIDS Support and Technical Assistance Resources, Sector I, Task Order 1) est un projet de soutien et d'assistance technique pour la lutte contre le SIDA financé par le PEPFAR (Plan d'urgence du président des États-Unis pour la lutte contre le SIDA) via l'agence américaine de développement international (USAID) dans le cadre du contrat GHH-I-00-07-00059-00, entré en vigueur le 31 janvier 2008. Le projet AIDSTAR-One est mis en œuvre par la société John Snow, Inc., en collaboration avec les entreprises et organisations suivantes : *Broad Reach Healthcare, Encompass, LLC, International Center for Research on Women, MAP International, Mothers 2 Mothers, Social and Scientific Systems, Inc., University of Alabama at Birmingham, the White Ribbon Alliance for Safe Motherhood* et *World Education*. Ce projet vise à fournir des services d'assistance technique aux équipes nationales de lutte contre le VIH/SIDA et du gouvernement des États-Unis, et couvre la gestion des connaissances, le leadership technique, la pérennité des programmes, la planification stratégique et le soutien à la mise en œuvre des programmes.

Ouvrage de référence

Khan, Alia. 2011. *Violence basée sur le genre et VIH : Guide pour intégrer la prévention et les actions de lutte contre la violence basée sur le genre dans les programmes PEPFAR*. Arlington, VA: USAID's AIDS Support and Technical Assistance Resources, AIDSTAR-One, Task Order 1.

Remerciements

Nous remercions vivement les membres du groupe de travail technique sur le genre du Plan d'urgence du président des États-Unis de lutte contre le SIDA (PEPFAR en anglais) pour leur leadership de conceptualisation et de supervision lors de l'élaboration du présent guide. Nous remercions également les personnes suivantes pour leur participation aux consultations du groupe de conseils techniques lors de la préparation de ce guide, ainsi que pour leurs critiques judicieuses et leurs contributions : Avni Amin (Organisation mondiale de la Santé [OMS]), Ginna Anderson (Communauté internationale des femmes vivant avec le VIH), Doris Bartel (CARE), Claudia Briones (ONU femmes), Manuel Contreras (Centre international de recherche sur les femmes [CIRF]), Mary Ellen Duke (Agence américaine de développement international [USAID]), Mary Ellsberg (CIRF), Diane Gardsbane (EnCompass LLC), Jill Gay (consultante indépendante), Jessie Gleckel (U.S. Health and Human Services Centers for Disease Control and Prevention [CDC]), Alessandra C. Guedes (Organisation panaméricaine de la santé/OMS), Andrea Halverson (USAID), Daniela Ligiero (Office of the U.S. Global AIDS Coordinator), Ronnie Lovich (Save the Children), Lyn Messner (EnCompass LLC), Sasha Mital (CDC), Claudia Garcia Morena (OMS), Kellie Moss (Kaiser Family Foundation), Patricia Poppe (Johns Hopkins University Center for Communication Programs), Diana Prieto (USAID), Samira Sami (CDC), Kai Spratt (USAID) et Pamela Wyville-Staples (USAID). Merci aux groupes suivants de travail technique du PEPFAR qui ont relu et corrigé diverses sections du présent guide : counseling et dépistage du VIH, prévention de la transmission mère-enfant, orphelins et enfants vulnérables, population les plus à risque, traitement des adultes. Merci également à l'équipe de travail sur le genre du projet AIDSTAR-One pour son appui lors de la préparation et de la publication de ce guide.

AIDSTAR-One

John Snow, Inc.
1616 Fort Myer Drive, 16th Floor
Arlington, VA 22209 USA
Téléphone : 703-528-7474
Fax : 703-528-7480
Mail : info@aidstar-one.com
Site Web : aidstar-one.com

TABLE DES MATIÈRES

Acronymes	v
Introduction	I
Principes directeurs d'intervention auprès de victimes de violences basées sur le genre.....	9
Directives d'élaboration de programmes de lutte contre les violences basées sur le genre.....	17
Prévention	29
Counseling et dépistage du VIH.....	33
Prévention de la transmission mère-enfant.....	41
Traitement des adultes.....	47
Soins et soutien.....	55
Orphelins et enfants vulnérables.....	59
Références	63
Ressources recommandées.....	65

ACRONYMES

ACORD	Agence de coopération et de recherche en développement
ARV	Antirétroviraux
CDC	Centers for Disease Control and Prevention
CDVIH/C	Counseling et dépistage du VIH en couple
FHI	Family Health International (FHI 360 présentement)
GNP+	Global Network for People Living with HIV
CDVIH	Counseling et dépistage du VIH
IASC	Inter-Agency Standing Committee
ICRW	International Center for Research on Women
IGWG	Inter-Agency Gender Working Group
IHAA	International HIV/AIDS Alliance
IPPF	International Planned Parenthood Federation
IRC	International Rescue Committee
S/E	Suivi et évaluation
PPE	Populations les plus exposées
OHA	Office of HIV/AIDS
OEV	Orphelins et enfants vulnérables
PAHO	Pan American Health Organization
PEPFAR	U.S. President's Emergency Plan for AIDS Relief
PVVIH	Personne vivant avec le VIH
PTME	Prévention de la transmission mère-enfant
RHRC	Reproductive Health for Refugees Consortium
ITS	Infection transmise sexuellement
ONUSIDA	Programme conjoint des Nations Unies sur le VIH/SIDA
UNDAW	U.N. Division for the Advancement of Women
FNUAP	Fonds des Nations Unies pour la population
HCR	Haut-Commissariat des Nations Unies pour les Réfugiés
UNICEF	Fonds des Nations Unies pour l'enfance
UN Women	Entité des Nations Unies pour l'égalité et l'autonomie des femmes
USAID	Agence Américaine de développement international
OMS	Organisation Mondiale de la Santé

INTRODUCTION

Alors qu'il est de plus en plus évident que les violences basées sur le genre sont à la fois causes et conséquences de la propagation du VIH, les programmes et les services s'attaquant à ces problèmes demeurent largement fragmentés. Ce guide offre un point de départ aux gestionnaires de programme du Plan d'urgence du président des États-Unis de lutte contre le SIDA (PEPFAR en anglais) afin qu'ils puissent intégrer un volet de réponse aux violences basées sur le genre dans les programmes existants de lutte contre le VIH et pour établir des liens avec d'autres efforts de lutte contre les violences basées sur le genre.

POURQUOI RELIER LES PROGRAMMES DE LUTTE CONTRE LES VIOLENCES BASÉES SUR LE GENRE ET LES PROGRAMME DE LUTTE CONTRE LE VIH ?

La violence et la crainte d'actes violents peuvent nuire considérablement aux efforts de prévention, de soins et de traitement du VIH, empêchant plusieurs personnes de connaître leur statut sérologique et d'appliquer des mesures de protection, notamment pour négocier des relations sexuelles protégées, pour suivre durablement des traitements et pour poursuivre leur scolarité (Gardsbane 2010 ; Organisation Mondiale de la Santé [OMS] et Programme conjoint des Nations-Unies sur le VIH/SIDA [ONUSIDA] 2010). En outre, la violence peut empêcher l'accès aux services et aux informations de santé élémentaires, notamment sur le traitement, les soins et le soutien des patients infectés par le VIH. Un résultat positif à un test de dépistage peut être source de stigmatisation, de discrimination, d'isolement et de violence au domicile et dans la communauté. Avec pour conséquence, une amplification de la vulnérabilité des femmes,

Définition de la violence basée sur le genre

De façon générale, la « violence basée sur le genre » est une violence exercée contre une personne à cause de son sexe biologique, de son identité sexuelle ou de son adhérence perçue à certaines normes sociales de masculinité et de féminité). Elle comprend les violences physiques, sexuelles et psychologiques, ainsi que les menaces, les coercitions, la privation arbitraire de liberté et la privation des droits économiques, autant dans la vie publique que privée.

La violence basée sur le genre peut avoir plusieurs visages et se manifester dans toutes les phases du cycle de vie, depuis la phase prénatale, puis dans l'enfance, l'adolescence, l'âge adulte et le troisième âge (Moreno, 2005). Les types de violence basée sur le genre comprennent l'infanticide des filles, les pratiques traditionnelles néfastes comme le mariage précoce et forcé, les assassinats « d'honneur », l'excision, l'abus sexuel et l'esclavage des enfants, le trafic des personnes, le viol et la coercition sexuelle, la négligence des personnes vulnérables, la violence domestique et l'abus des personnes âgées.

Les femmes et les filles sont les plus exposées et les plus affectées par les violences basées sur le genre. Par conséquent, les expressions « violences contre les femmes » et « violences basées sur le genre » sont souvent utilisées sans distinction. Cependant, des hommes et des garçon sont aussi victimes de violences basées sur le genre lorsqu'ils font partie de minorités sexuelles, ce qui est notamment le cas des homosexuels et des transsexuels. Quelles qu'en soient les manifestations, la violence basée sur le genre est enracinée dans des inégalités structurelles entre les hommes et les femmes, et se caractérise par l'utilisation et l'abus d'un pouvoir physique, émotionnel et/ou financier.

des jeunes filles, des orphelins et des enfants vulnérables (OEV), ainsi que des autres populations exposées, ayant déjà de la difficulté à mener une vie saine, satisfaisante et productive (Hale et Vazquez 2011). Des recherches réalisées en Inde, au Kenya, en Afrique du Sud, en Tanzanie, au Royaume-Uni, aux États-Unis et au Vietnam démontrent que les femmes séropositives sont plus sujettes à la violence que les femmes séronégatives, et que la violence est un facteur majeur de propagation du VIH (Programme international de santé et de droits humains, Harvard School of Public Health 2009).

Comme le VIH, la violence basée sur le genre a des répercussions sur presque tous les aspects de la santé et du développement, notamment en ce qui concerne l'accès et l'utilisation des services de santé, l'atteinte du niveau d'éducation désiré, l'autonomie économique et l'application globale des droits de la personne. Les ressemblances entre ces deux pandémies qui se renforcent mutuellement vont bien plus loin encore. Les vulnérabilités au VIH et aux violences basées sur le genre des femmes, des jeunes filles et des autres populations à risque sont enracinées dans des inégalités structurelles (p. ex. relations d'autorité inégales basée sur la biologie, sur l'identité sexuelle et sur l'orientation sexuelle) codifiées par des valeurs socio-culturelles et renforcées par des systèmes socio-politiques.

L'association des efforts de lutte contre les violences basées sur le genre et le VIH est une nécessité pouvant également constituer une stratégie puissante d'élimination des origines structurelles de chaque problématique et l'obtention de résultats durables contre la propagation du VIH. Ces deux problématiques nécessitent une action globale, qui s'attaque simultanément aux facteurs de risque d'origine biomédicale, comportementale et sociale, ainsi qu'à leurs répercussions sur les populations affectées. Les deux problématiques nécessitent des efforts multisectoriels bien coordonnés couvrant toutes les dimensions de la vie des personnes victimes de la violence et du VIH, notamment en ce qui concerne leur santé, leur éducation, leurs interactions sociales, leurs opportunités économiques, leur sécurité, leurs protections légales et leurs droits humains. En outre, pour espérer obtenir des résultats durables, les deux problématiques doivent faire l'objet d'une attention continue, tout au long du cycle de vie.

AVANTAGES DE L'INTÉGRATION DES SERVICES CONTRE LES VIOLENCES BASÉES SUR LE GENRE

La prestation de services de santé intégrés dans des services sociaux et des réseaux bien structurés d'orientation des patients constitue une stratégie qui a fait ses preuves pour répondre aux besoins de santé unique des femmes et des enfants (Ferdinand 2009 ; Global Health Initiative n.d.; Women Won't Wait 2010). Même lorsque les programmes et les services de santé sont fragmentés, les individus ont des besoins sociaux et de santé complets, pouvant nécessiter plusieurs types de soins (p. ex. soins primaires, planification familiale, santé reproductive, soins prénataux et de santé maternelle, pédiatrie) et de services sociaux (p. ex. éducation, programmes d'assistance sociale, assistance juridique). Le renforcement des liens et l'intégration entre ces services pourrait en faciliter l'accès, ce qui constitue une priorité fondamentale pour les personnes faisant déjà face à de nombreux obstacles associés à leur pauvreté, à leur bas statut social, à leur maque d'éducation, à la stigmatisation et aux discriminations dont ils font l'objet, ainsi qu'à la violence basée sur le genre (Keesbury and Askew 2010; Morel-Seytoux et al. 2010).

Il est de plus en plus démontré que des programmes intégrés offrant un accès global à une gamme de services (dans le cadre d'un centre multiservice complet, d'un site réunissant les installations de plusieurs agences ou d'un système efficace d'orientation socio-médicale) produisent de meilleurs

résultats pour les victimes de violences basées sur le genre (Keesbury and Askew 2010). Il a en outre été démontré que l'administration de formations spécifiques pour différents groupes de travailleurs médicaux, de policiers et de leaders locaux augmente l'accès aux services et la satisfaction des victimes de violences basées sur le genre. Ceci crée des possibilités pour l'octroi de services d'aide aux victimes, des efforts locaux de prévention de la violence, une utilisation accrue des services de counseling et de dépistage du VIH (CDVIH) ou à une meilleure observance des traitements à base d'antirétroviraux (ARV) : Tous ces éléments étant essentiels pour des succès durables dans la lutte contre le VIH (Keesbury et al. 2011).

Plusieurs études et évaluations de programmes mettent en lumière les défis de l'intégration, souvent liés aux pressions sur des systèmes de santé déjà surchargés (Keesbury et al. 2011). Les problèmes de manque de personnel médical, de surmenage des effectifs, de faiblesse des infrastructures, de très longues durées d'attente et de couverture géographique insuffisante doivent faire l'objet d'améliorations importantes, non seulement pour la prévention, les soins et l'encadrement des patients vivant avec le VIH, mais aussi pour permettre une certaine intégration des services (Keesbury and Askew 2010; Keesbury et al. 2011). En outre, les discriminations au niveau des normes, des lois et des politiques (concernant le statut sérologique, les droits de propriété, les comportements à risque, etc.), autant dans les textes que dans leur usage, créent un environnement propice à la violence et nuisent à l'administration de services complets empreints de compassion, respectant pleinement les droits et la dignité de la personne (Spratt 2010). Ces défis ne doivent cependant pas servir d'argument pour réfuter les efforts d'intégration. Ils aident plutôt à définir des priorités claires pour faire en sorte que les efforts de santé et de développement respectent les particularités de genre, qu'ils favorisent un accès universel aux services nécessaires et que le respect des droits humains soit soutenu.

À PROPOS DE CE GUIDE

La loi encadrant le plan PEPFAR précise que le plan doit soutenir cinq des actions dans cinq domaines prioritaires, comprenant la réduction des violences basées sur le genre et de la coercition, l'atténuation des normes masculines négatives, ainsi que l'amélioration des droits légaux et des protections des femmes (Lantos et Hyde 2008). Cette loi comprend des exigences programmatiques et de responsabilité budgétaire s'appliquant aux activités sensibles au genre, ainsi que l'inclusion de l'égalité de genre dans des cadres relationnels basés sur le partenariat. La stratégie quinquennale du PEPFAR vise donc à relier les services de lutte contre le VIH à des mécanismes de prestations de services plus généraux qui améliorent la santé des femmes et des enfants, notamment en élargissant l'engagement du PEPFAR en faveur d'une intégration transversale de l'égalité de genre dans ses programmes et politiques, avec plus grande attention aux problèmes de violence basée sur le genre (Bureau du coordinateur américain de lutte mondiale contre le SIDA, 2009). De même, l'initiative de santé mondiale du gouvernement des États-Unis (Global Health Initiative n.d.) porte une attention marquée aux problèmes des femmes, des filles et d'égalité de genre, et comprend comme priorité majeure la prévention et l'action contre les violences basées sur le genre.

Ce guide vise à aider les gestionnaires de programmes du PEPFAR à agir contre les violences basées sur le genre à travers les programmes de prévention, de soins et de traitement du VIH. Il constitue un point de départ pour faire en sorte que les programmes et services de lutte contre le VIH contribuent à la mise en œuvre de stratégies d'action complètes contre les violences basées sur le genre comprenant des services directs aux victimes des violences basées sur le genre, la mobilisation des communautés locales contre les causes profondes de la violence, la constitution de moyens d'action pour les prestataires de services, ainsi que des modifications appropriées aux politiques et

l'émergence d'un nouveau leadership, afin de faire naître un environnement favorable à la prévention, à la réduction et à l'éradication des violences basées sur le genre. Outre l'émergence d'une action coordonnée contre les violences basées sur le genre, les problèmes, les stratégies et les actions présentées ici visent à communiquer des recommandations consensuelles d'experts en santé publique, de groupes de défense des femmes, d'agences de référence telles que l'Organisation Mondiale de la Santé et les CDC (Centers for Disease Control and Prevention), d'universitaires, de partenaires de développement et autres. Ces recommandations sont basées sur une approche adaptée au genre, basée sur des données fiables et les droits ; la création de liens solides et fonctionnels, avec intégration entre services et programmes ; une mobilisation des communautés pour changer les normes de genre néfastes contribuant à la violence ; une coordination multisectorielle ; ainsi que le suivi et l'évaluation des résultats et des répercussions afin de vraiment offrir des services holistiques répondant aux besoins de santé, économiques et juridiques (ou autres) des victimes, de leur famille et de leur communauté (voir la figure 1).

Bien qu'il existe une dynamique politique croissante pour l'éradication des violences basées sur le genre, notamment par le renforcement des liens avec les programmes de lutte contre le VIH, ce guide a été rédigé avec l'hypothèse que les programmes de lutte contre le VIH doivent déjà fonctionner avec de fortes contraintes budgétaires et de ressources. Cette constatation ne vise pas à décourager ou à réduire la volonté d'agir contre les violences basées sur le genre. Elle vise plutôt à reconnaître le fait que les planificateurs et les gestionnaires de programmes doivent continuer à faire plus avec les budgets existants et qu'ils devront miser sur un effort accru d'intégration, de coordination et d'accroissement de l'efficacité dans leurs activités de développement. Par conséquent, ce guide ne vise pas à tracer une voie obligatoire et ne suppose aucunement que tous les programmes pourront adopter l'ensemble des stratégies et des programmes présentés ici.

Figure 1. Action globale et multisectorielle contre les violences basées sur le genre



En fait, il vise à aider les gestionnaires de programme et agents de lutte contre le VIH de premièrement voir et comprendre la relation entre le VIH et les violences basées sur le genre. Ensuite, il identifie des opportunités pour établir des liens, par exemple en organisant des formations de sensibilisation sur les liens entre le VIH et les violences basées sur le genre ou en établissant des relations avec des groupes de femmes qui luttent déjà contre les violences basées sur le genre. Finalement, il comprend des informations sur l'intégration des services élémentaires de prévention et d'action contre les violences basées sur le genre dans les programmes de lutte contre le VIH, par exemple en enseignant aux conseillers de CDVIH et de suivi thérapeutique à offrir des services de dépistage, de counseling et d'orientation vers des spécialistes en violences basées sur le genre.

En résumé, ce guide vise à servir d'outil pour les gestionnaires de programme afin qu'ils puissent agir contre les violences basées sur le genre dans le cadre de leurs programmes, mais aussi afin qu'ils puissent avoir une meilleure intégration et une meilleure coordination avec les équipes des pays lors de l'élaboration des plans de travail et des budgets. Idéalement, ce guide permettra de catalyser le dialogue, l'action et la mobilisation des ressources, à partir des programmes du cadre PEPFAR, afin d'agir contre les violences basées sur le genre avec les gouvernements, les partenaires sur le terrain et les autres intervenants concernés.

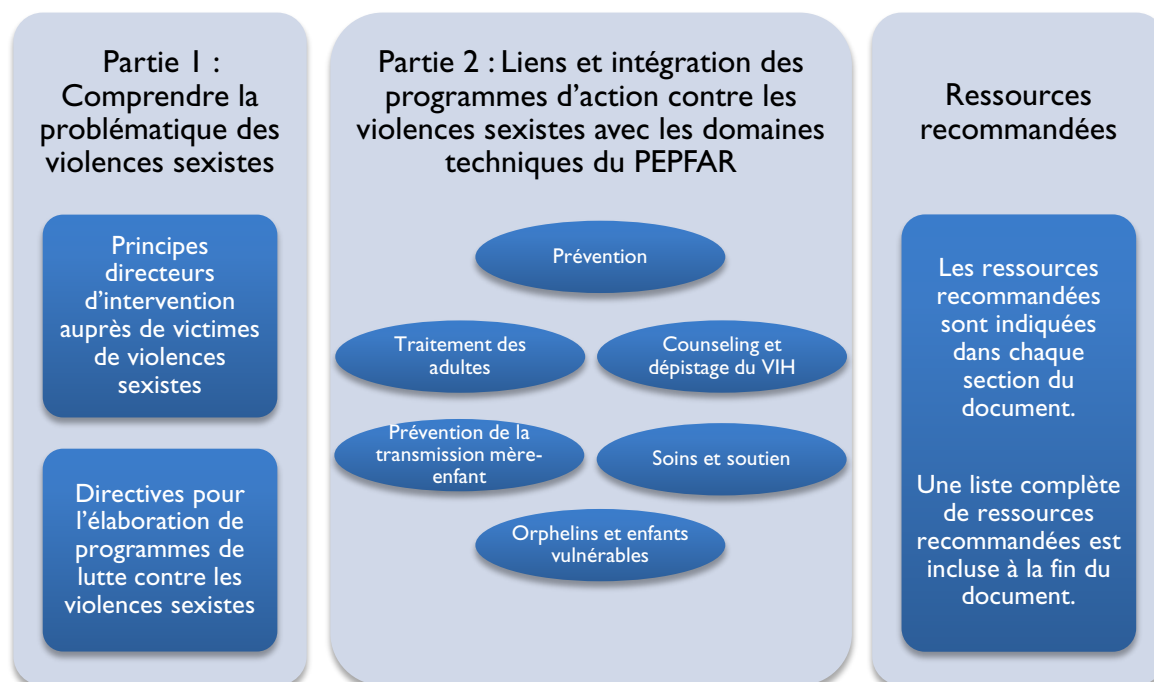
LIMITES DE CE GUIDE

Ce guide constitue un point de départ pour les planificateurs et concepteurs de programmes de lutte contre le VIH qui ont une expérience limitée en matière de violences basées sur le genre et en programmes intégrés de lutte contre ces violences. À ce titre, il n'offre pas de solution pour l'intégration bidirectionnelle des services de lutte contre le VIH et des programmes de lutte contre les violences basées sur le genre, mais il devrait au moins pouvoir servir de base pour un dialogue avec les prestataires de services de lutte contre les violences basées sur le genre. Il n'offre pas non plus un ensemble complet d'informations techniques détaillées sur la mise en œuvre de programmes et de services de lutte contre les violences basées sur le genre, mais fait cependant référence à des ressources existantes ayant été développées par des experts en violences basées sur le genre. Enfin, ce guide ne répond pas à la problématique spéciale des violences basées sur le genre dans des situations de conflit, d'antagonismes post-conflits, d'urgence et de catastrophe naturelle ou humanitaire.

UTILISATION DE CE GUIDE

Ce guide se divise en deux parties présentant les principales considérations, les opportunités et les stratégies de lutte contre les violences basées sur le genre dans le cadre des programmes existants de lutte contre le VIH (voir la figure 2).

Figure 2. Procédure d'utilisation du guide



- 1. La première partie** présente des pratiques recommandées de planification et de mise en œuvre des programmes de lutte contre les violences basées sur le genre. Ce sont des actions et des principes généraux devant être appliqués à tous les programmes et services, quel que soit le domaine technique, le secteur ou l'approche (p. ex. services directs, mobilisation de la communauté, défense et promotion des politiques).
 - a. Principes directeurs d'intervention auprès de victimes de violences basées sur le genre.* Cette section décrit les principes directeurs devant être adoptés avant qu'un plan de lutte contre les violences basées sur le genre soit intégré à des programmes de lutte contre le VIH, et qui doivent être suivis lors de la mise en œuvre des programmes. Ces principes visent à protéger les droits, la vie privée et la dignité des personnes exposées et des victimes de violences basées sur le genre afin d'éviter une aggravation des situations, à l'intérieur du cadre d'un programme de services.
 - b. Directives pour l'élaboration de programmes de lutte contre les violences basées sur le genre.* Cette section présente un aperçu des étapes élémentaires de planification, de mise en œuvre et d'évaluation des efforts de lutte contre les violences basées sur le genre, comprenant la consultation avec les intervenants, la réalisation d'une analyse situationnelle, le développement de plans de travail, l'établissement d'un plan de suivi et d'évaluation (S/E) et la création d'un budget.
- 2. La deuxième partie** présente les problèmes, les opportunités et les actions relatives aux violences basées sur le genre dans les domaines technique et priorités du PEPFAR (p. ex. intégration de la lutte contre les violences basées sur le genre dans les services cliniques de CDVIH ou la prise en compte des problèmes de violences basées sur le genre dans les programmes d'observance de traitements). Chaque section technique peut être utilisée comme guide séparé et autonome, mais il est préférable de les utiliser conjointement pour profiter de toutes les opportunités de lutte contre les violences basées sur le genre, ainsi que pour renforcer

les liens avec la prévention, les soins, le traitement du VIH, ainsi que le soutien aux malades. Les domaines techniques couverts dans ce guide sont les suivants :

- **Prévention**
- **Counseling et dépistage du VIH (CDVIH)**
- **Prévention de la transmission mère-enfant (PTME)**
- **Traitement des adultes**
- **Soins et soutien**
- **Orphelins et enfants vulnérables**

Ressources recommandées : Tout au long de ce guide, des ressources recommandées sont identifiées pour orienter le lecteur vers des informations techniques de mise en œuvre des stratégies d'intégration. On y trouve notamment des outils pratiques pour les planificateurs et gestionnaires de programmes (p. ex. des listes de contrôle pour gestionnaires de programmes, des formulaires types d'admission des patients et de consentement éclairé, des ressources et des synopses de cours de formation, ainsi que des questionnaires pour effectuer des analyses situationnelles). Dans la mesure du possible, les ressources sélectionnées ont été spécifiquement développées pour un usage avec des personnes à revenus modestes à modérés, et peuvent donc s'appliquer dans divers pays. Les ressources indiquées dans ce guide sont fournies uniquement à titre indicatif et ne constituent nullement une liste exhaustive de toute l'expertise disponible. Des références complètes pour toutes les ressources recommandées sont disponibles à la fin du guide.

METHODOLOGIE

Ce guide est basé sur une analyse approfondie de la littérature en Anglais sur les possibilités d'action globale de lutte contre les violences basées sur le genre dans le contexte du VIH. Les principaux mots clés utilisés pour cette recherche ont été « gender based violence » (violence basée sur le genre), « gender and HIV/AIDS » (genre et VIH/SIDA), « women and AIDS » (femmes et SIDA), « violence against women » (violence contre les femmes) et « sexual violence against women » (violence sexuelle contre les femmes). Dans la mesure du possible, les articles et les ressources recommandées qui ont été inclus dans ce guide ont été développées ou peuvent être adaptées pour les situations de pays à bas revenus ou à revenus moyens. La littérature prise en compte comprend des recherches originales, des évaluations de programmes, des directives professionnelles et cliniques, des manuels et du matériel didactique produit par des experts techniques et des agences normatives telles que l'OMS et le CDC. Nous avons également pris en compte des documents produits par des acteurs de la société civile et des intervenants œuvrant à la lutte contre les violences basées sur le genre, contre le VIH, pour l'égalité des genres, pour les droits de la personne, pour le développement et pour les droits/besoins des personnes marginalisées en matière de services de santé. Ce guide a été lu et relu par des experts en violences basées sur le genre, par des administrations du gouvernement des États-Unis, par des intervenants locaux et par des groupes de travail techniques du PEPFAR.

PRINCIPES DIRECTEURS D'INTERVENTION AUPRES DE VICTIMES DE VIOLENCES BASEES SUR LE GENRE

Tous les programmes visant à lutter contre les violences basées sur le genre doivent avant tout protéger la dignité, les droits et le bien être des victimes. Cette section présente quatre principes fondamentaux d'intégration d'une stratégie de lutte contre les violences basées sur le genre au sein des programmes existants, ainsi que des actions spécifiques pour la mise en pratique des ces principes. Ces principes sont :

- Ne pas causer de tort
- Respect de la vie privée et de la confidentialité, consentement éclairé
- Engagement significatif de personnes vivant avec le VIH (PVVIH), particulièrement des femmes vivant avec le VIH et victimes de violences basées sur le genre.
- Redevabilité et suivi/évaluation.

Ne pas causer de tort

Prestation de services

Le respect de normes déontologiques est particulièrement important dans toute intervention auprès de victimes de violences basées sur le genre, notamment :

- Autonomie. Droits des victimes de violences basées sur le genre de prendre les décisions qui les concernent. Toutes les prestations de services doivent être basées sur le consentement éclairé des victimes.
- Bénéfice. Obligation/devoir d'agir dans le meilleur intérêt des victimes.
- Absence de toute malfeasance. Obligation/devoir d'éviter de causer un tort ou un préjudice à une victime.
- Justice ou équité. Offrir un accès universel aux services sans jugement ou répercussion négative au niveau du client (OMS 2003).

Actions	<p>Le principe « Ne pas causer de tort » fait référence aux besoins et aux désirs des clients, à une attitude sensible, empreinte de compassion, et au maintien d'une objectivité absolue (OMS 2003). Ce principe doit être renforcé par :</p> <ul style="list-style-type: none">• Des politiques organisationnelles de lutte contre la violence et le harcèlement sexuel• Codes d'éthique• Sensibilisation des intervenants sur les problèmes d'autorité et de contrôle dans un contexte d'inégalité de genre et de services de santé• Formation continue et soutien sur la communication avec les victimes de violences basées sur le genre (p. ex. comment poser des questions sur la violence et comment valider les expériences des victimes)• Embaucher des effectifs ou recruter des bénévoles formés ayant vécu les mêmes expériences que les victimes de violences basées sur le genre• Planification de la sécurité des victimes de violences basées sur le genre et leurs familles
Ressources recommandées	<p><u>A Step-by-Step Guide to Strengthening Sexual Violence Services in Public Health Facilities: Lessons and Tools from Sexual Violence Services in Africa</u> : Outils et ressources pour créer et renforcer des services de lutte contre les violences basées sur le genre dans les services de santé publique, pour renforcer les liens avec d'autres secteurs et pour faire participer les communautés locales (Keesbury and Thompson 2010)</p> <p><u>Communication Skills in Working with Survivors of Gender-based Violence</u> : Manuel de formation (Family Health International [FHI], Reproductive Health for Refugees Consortium [RHRC], and International Rescue Committee [IRC] 2004)</p> <p><u>Improving the Health Sector Response to Gender Based Violence</u> : Comprend une liste de contrôle de gestion et d'outils permettant de développer des politiques et des protocoles cadres, d'améliorer l'évaluation des dangers et de créer des plans de sécurité (Bott, Guezmes, and Claramunt 2004)</p>

Ne pas causer de tort

Élaboration de programmes

Les planificateurs et gestionnaires de programmes doivent connaître à fond le contexte local de mise en œuvre des programmes et des services afin d'éviter de causer du tort à des victimes de violences basées sur le genre ou d'augmenter le risque que des personnes exposées deviennent victimes de violences, ainsi que pour protéger la sécurité de toutes les personnes concernées. Les programmes, les services et les messages doivent être développés en collaboration avec les personnes qu'ils prétendent servir, puis être révisés par les intervenants principaux afin d'éviter tout renforcement des normes sociales néfastes et de s'assurer qu'ils respectent les sensibilités culturelles locales.

Actions

- Coordonner les activités et les messages afin de minimiser les chevauchements et les lacunes
- Engagement envers l'évaluation, ouverture aux vérifications et examen par des personnes externes
- Développer des compétences et des connaissances de respect des sensibilités culturelles et de différence de genre
- Se tenir informé sur les preuves soutenant les pratiques efficaces établies et sur la valeur des approches participatives
- Faire participer des victimes de violences basées sur le genre aux décisions sur l'accessibilité, le type et la qualité des services, ainsi qu'à l'élaboration du matériel de communication (Inter-Agency Standing Committee [IASC] 2007).

Ressources recommandées

[*A Manual for Integrating the Programmes and Services of HIV and Violence against Women*](#) : Outil de transposition à l'intention des intervenants (Ferdinand 2009)

[*A Step-by-Step Guide to Strengthening Sexual Violence Services in Public Health Facilities: Lessons and Tools from Sexual Violence Services in Africa*](#) : Outils et ressources pour créer et renforcer des services de lutte contre les violences basées sur le genre dans les services de santé publique, pour renforcer les liens avec d'autres secteurs et pour faire participer les communautés locales (Keesbury and Thompson 2010)

[*HIV & AIDS - Stigma and Violence Reduction Intervention Manual*](#) : Outils de mise en œuvre de processus communautaires à l'intérieur de programmes de développement (Duvvury, Prasad, and Kishore 2006)

[*Improving the Health Sector Response to Gender Based Violence*](#) : Outil d'analyse situationnelle rapide ; liste de contrôle de gestion (Bott, Guezmes, and Claramunt 2004)

[*Virtual Knowledge Centre to End Violence against Women and Girls*](#) : Module sur les principes essentiels de programmation (U.N. Entity for Gender Equality and the Empowerment of Women [UN Women] n.d.-a)

Ne pas causer de tort

Populations particulières

Enfants et adolescents. Les enfants et les adolescents ont besoin de services adaptés à leur âge concernant les soins suivant un viol, la santé reproductive, les soins et le soutien psychologique pour l'infection au VIH, lesquels doivent comprendre des protocoles et des processus de counseling convenant à leur développement. Les enfants et les adolescents victimes de violences basées sur le genre doivent être orientés vers des services de protection de l'enfance lorsque de tels services existent.

Populations les plus exposées (PPE) Les travailleurs du sexe, les personnes qui s'injectent des drogues, les homosexuels et les transgenres comptent parmi les personnes les plus exposées aux violences basées sur le genre et peuvent faire l'objet d'une stigmatisation, de discriminations et de violences perpétrées par les personnes chargées de protéger leur santé et leurs droits (p. ex. personnel médical, forces de l'ordre, etc.) (Betron and Gonzalez-Figueroa 2009; Burns 2009; Sex Workers' Rights Advocacy Network 2009). Les problèmes de stigmatisation et de discrimination des populations les plus exposées peuvent recevoir une attention proactive dans el cadre des programmes de lutte contre le VIH afin que ces personnes aient accès à des services appropriés.

Actions

- Fournir une formation continue à tout le personnel d'intervention sur les droits des populations les plus exposées et sur les besoins spéciaux de chaque groupe
- « Aller au-delà de la formation » ; mettre les intervenants au défi de s'attaquer aux problèmes de stigmatisation et de discrimination
- Créer des havres de sécurité physiques et virtuels pour des groupes spécifiques de populations les plus exposées, afin que ces personnes puissent y obtenir des informations, ainsi qu'une orientation de soins et de soutien
- Surmonter les barrières de genre pour assurer un accès à des prophylaxies post-exposition

Ressources recommandées

- [Comprehensive HIV Prevention for People Who Inject Drugs, Revised Guidance](#) (PEPFAR 2010)
- [Developing Services for Female Drug Users](#) : Module de formation (Eurasian Harm Reduction Network [EHRN] n.d.)
- [Gender-related Barriers to HIV Prevention Methods: A Review of Post-exposure Prophylaxis Policies for Sexual Assault](#) : Recommandations et composants principaux d'une politique sur les prophylaxies post-exposition tenant compte des spécificités des sexes (Herstad 2009)
- [Identifying Violence Against Most-at-Risk Populations: A Focus on MSM and Transgenders. Training Manual for Health Providers](#) (Egremy, Betron, and Eckman 2009)
- [OVCsupport.net](#) : Portail Web (AIDSTAR-Two n.d.)
- [Protecting Children Affected by HIV Against Abuse, Exploitation, Violence and Neglect](#) (Long 2011)
- [Sex Work, Violence and HIV: A Guide for Programmes with Sex Workers](#) (International HIV/AIDS Alliance [IHAA] 2008)
- [Technical Guidance on Combination HIV Prevention: Men Who Have Sex with Men](#) (PEPFAR 2011)
- [Understanding Drug Related Stigma: Tools for Better Practice and Social Change](#) (Harm Reduction Coalition n.d.)

Respect de la vie privée et de la confidentialité, consentement éclairé

Le respect de la vie privée et de la confidentialité est essentiel pour la sécurité des victimes de violences basées sur le genre dans les centres de soins. Ceci est nécessaire parce que les prestataires peuvent mettre en danger la sécurité des victimes s'ils communiquent des informations sensibles aux partenaires, à la famille ou à des amis des victimes sans le consentement de ces dernières. Une fuite d'information sur une grossesse, un viol, l'usage de moyens contraceptifs, le bilan VIH ou des antécédents de violence sexuelle peut placer une victime de violences basées sur le genre dans une situation plus grave encore de violence psychologique, physique ou sexuelle. En outre, les personnes ayant déjà été victime de violence ont besoin d'intimité pour divulguer ces expériences traumatisantes à des prestataires sans crainte de représailles de leur agresseur. Pour protéger la vie privée et la confidentialité, les programmes de santé ont besoin d'une infrastructure adéquate et d'un bon processus de gestion des flux de patients, ainsi que des politiques claires déterminant quand et où les prestataires peuvent discuter d'informations sensibles (Bott, Guezmes, and Claramunt 2004).

Actions	<ul style="list-style-type: none">• Établir des politiques et des protocoles clairs de respect de la vie privée et de la confidentialité• Disposer d'un espace de consultation privé• Fournir au personnel une formation continue sur la protection de la vie privée et de la confidentialité des victimes• Créer des opportunités de discussion avec les victimes sans la présence de leur partenaire, de leurs enfants, d'autres membres de leur famille ou d'amis• Garantir la confidentialité des informations médicales, couvrant notamment l'archivage des informations et les politiques de communication d'informations• Apprendre aux prestataires à obtenir des consentements éclairés, de façon à ce que les victimes soient bien informées sur leurs droits et sur les options offertes ou possibles.• S'assurer que la documentation écrite soit accessible en langue locale aux clients sachant lire et aux analphabètes, et que des interprètes soient disponibles au besoin.
Ressource recommandée	<p><u>A Step-by-Step Guide to Strengthening Sexual Violence Services in Public Health Facilities: Lessons and Tools from Sexual Violence Services in Africa</u> : Outils et ressources pour créer et renforcer des services de lutte contre les violences basées sur le genre dans des installations publiques existantes de services de santé, pour renforcer les liens avec d'autres secteurs et pour faire participer les communautés locales (Keesbury and Thompson 2010)</p> <p><u>Improving the Health Sector Response to Gender Based Violence</u> : Outils et liste de gestion pour assurer la confidentialité et le secret professionnel (Bott, Guezmes, and Claramunt 2004)</p>

Engagement significatif des PVVIH, particulièrement des femmes vivant avec le VIH et victimes de violences basées sur le genre

Le rôle critique des personnes vivant avec le VIH (PVVIH) dans tous les aspects des interventions est bien démontré, tout comme l'implication de la communauté et la participation des femmes (ONUSIDA, 1999). La participation de PVVIH (particulièrement des femmes) dans les activités de planification, de mise en œuvre et d'évaluation est vraiment capitale pour tous les types d'actions de lutte contre les violences basées sur le genre (services directs, mobilisation de la communauté, défense des politiques, etc.). Les processus participatifs peuvent faciliter l'accès et l'acceptation des services, ainsi qu'aider à lutter contre la stigmatisation et la discrimination. Cette participation permet aux gestionnaires de programmes de bénéficier de leur expérience directe et d'adapter leurs services en fonction des personnes et des contextes.

Actions	<ul style="list-style-type: none">• Fournir une formation et un soutien continu visant à encourager les personnes concernées à participer aux processus organisationnels et communautaires• Créer des opportunités de participation, comme l'action bénévole à titre de conseiller, de promoteur et de défenseur des soins de santé• Former et sensibiliser le personnel sur le principe d'une participation accrue des PVVIH• Plan de suivi continu et de communication avec les PVVIH.
Ressource recommandée	<u>Participation accrue des personnes vivant avec le VIH (GIPA) : Guide de bonne pratique</u> (IHAA and the Global Network for People Living with HIV [GNP+] 2010)

Garantir l'amélioration continue de la qualité et l'application des normes d'assurance qualité

Lorsque de nouveaux programmes et services sont lancés, il est important de mettre en place des mécanismes d'amélioration continue et de contrôle de qualité pour garantir que les interventions sont techniquement solides, qu'elles sont correctement mises en œuvre et répondent aux besoins des personnes qu'elles prétendent servir, particulièrement les PVVIH, les victimes de violences basées sur le genre, les communautés et les autres intervenants concernés. Les mécanismes d'assurance de qualité associés aux services de lutte contre les violences basées sur le genre peuvent comprendre des directives et des protocoles, ainsi que des outils de collecte de données pouvant également servir aux activités de suivi/évaluation. À l'instar des services de lutte contre les violences basées sur le genre, les activités de collecte d'informations et de commentaires destinés à l'assurance de qualité doivent faire l'objet de mesures de protection des droits, de la sécurité et de la confidentialité des victimes de violences basées sur le genre.

<p>Actions</p>	<ul style="list-style-type: none"> • Développer des mécanismes de veille sur la violence après des interventions de lutte contre le VIH • La publication de nouvelles directives et politiques (p. ex. counseling et dépistage du VIH, PTME) doivent comprendre des plans de surveillance d'effets adverses • Prévoir des ressources suffisantes pour les activités de suivi/évaluation (S/E) • Prévoir des mécanismes de feedback des clients et des prestataires • Former le personnel participant aux activités de recueil de données sur la façon d'obtenir un consentement éclairé • Garantir la confidentialité et l'anonymat durant les collectes de données, l'archivage et la diffusion des informations • Garantir la participation de tous les intervenants dans la planification et l'organisation des activités de S/E • Communiquer les résultats, autant aux clients qu'aux prestataires
<p>Ressources recommandées</p>	<p><u><i>A Manual for Integrating the Programmes and Services of HIV and Violence against Women</i></u> : Guide de conception d'un questionnaire de satisfaction envers les services de lutte contre le VIH et la violence aux femmes sur les sites de counseling et de dépistage (Ferdinand 2009)</p> <p><u><i>A Step-by-Step Guide to Strengthening Sexual Violence Services in Public Health Facilities: Lessons and Tools from Sexual Violence Services in Africa</i></u> : Outils et ressources pour créer et renforcer des services de lutte contre les violences basées sur le genre dans les services de santé publics, pour renforcer les liens avec d'autres secteurs et pour faire participer les communautés locales (Keesbury and Thompson 2010)</p> <p><u><i>Improving the Health Sector Response to Gender Based Violence</i></u> : Outils de collecte de données (connaissances, attitudes et pratique des prestataires) ; outils d'observation clinique ; questionnaire de satisfaction des clients ; protocole de cueillette d'informations qualitatives ; protocole d'examen aléatoire des dossiers, liste de contrôles de gestion (Bott, Guezmes, and Claramunt 2004)</p> <p><u><i>Researching Violence Against Women, A Practical Guide for Researchers and Activists</i></u> : Outils de collecte et d'analyse de données (Ellsberg and Heise 2005)</p>

DIRECTIVES D'ELABORATION DE PROGRAMMES DE LUTTE CONTRE LES VIOLENCES BASEES SUR LE GENRE

Les guides d'élaboration de programmes de lutte contre les violences basées sur le genre recommandent presque tous une approche multisectorielle globale, basée sur les droits, s'intéressant simultanément aux droits et aux besoins immédiats et à long terme des victimes, au rôle des communautés dans la prévention et la réduction des violences, ainsi qu'à l'environnement politique et juridique dans lequel les violences surviennent. En outre, pour avoir une action pertinente, efficace et durable, il faut une planification systématique pour garantir le caractère opportun et la pertinence locale des interventions, pour obtenir l'engagement et le soutien des communautés, ainsi que pour utiliser au mieux les ressources et l'expertise disponibles. Les étapes suivantes visent à aider les planificateurs de programmes à atteindre ces objectifs :

- Effectuer une analyse situationnelle
- Employer une approche basée sur des droits, respectant les différences de genre
- Planifier et organiser la participation des communautés
- Accorder une attention spéciale aux besoins des jeunes
- Identifier les populations les plus exposées (PPE)
- Développer un plan d'action
- Établir un cadre et un plan de suivi/évaluation
- Préparation et suivi du budget

Effectuer une analyse situationnelle

L'analyse situationnelle est une étape fondamentale aidant à comprendre la gravité et le contexte des violences basées sur le genre, y compris les facteurs qui en sont à l'origine, les relations entre les violences basées sur le genre et le VIH, ainsi que leurs effets sur les personnes, leurs familles et les communautés. De nouveaux programmes et services doivent être développés avec une compréhension des services disponibles et des lacunes observées dans plusieurs secteurs (santé, éducation, légal et social).

Actions	<p>Niveau global :</p> <ul style="list-style-type: none">• Identifier des mécanismes de collecte de données, par exemple des questionnaires démographiques de santé et les statistiques administratives des services de police, des hôpitaux, de la justice et des services sociaux• Recueillir et analyser des données épidémiologiques de prévalence des violences basées sur le genre, du VIH et des autres infections transmises sexuellement (ITS)• Examiner et analyser les plans, les lois, les politiques et les allocations budgétaires locales, provinciales et nationales concernant la prévention et les actions de lutte contre les violences basées sur le genre, incluant les droits de propriété et d'héritage, ainsi que l'accès aux services de santé sexuelle et reproductive. <p>Niveau sectoriel :</p> <ul style="list-style-type: none">• Évaluer les actions sectorielles (santé, éducation, justice, services sociaux, etc.) contre les violences basées sur le genre comme l'inclusion de ces mesures dans les plans sectoriels et la présence de mécanismes de coordination <p>Niveau communautaire :</p> <ul style="list-style-type: none">• Identifier les lois coutumières, les pratiques traditionnelles, les normes et les actions susceptibles d'augmenter la vulnérabilité au VIH et aux violences basées sur le genre• Transposer les services et les programmes existants au niveau communautaire, ainsi que la coordination entre ces programmes et services <p>Niveau institutionnel :</p> <ul style="list-style-type: none">• Effectuer des évaluations de préparation et de capacité pour intégrer l'action contre les violences basées sur le genre dans les programmes existants <p>Niveau individuel :</p> <ul style="list-style-type: none">• Évaluer le risque perçu d'infection par le VIH et d'autres ITS, la sensibilisation à la problématique des violences basées sur le genre, les attitudes envers les normes et rôles liés au genre, ainsi que l'utilisation et la demande pour des services appropriés
Ressources recommandées	<p><u>A Manual for Integrating the Programmes and Services of HIV and Violence against Women</u> : Outils d'exécution d'une analyse situationnelle et d'évaluation du cadre juridique (Ferdinand 2009)</p> <p><u>A Step-by-Step Guide to Strengthening Sexual Violence Services in Public Health Facilities: Lessons and Tools from Sexual Violence Services in Africa</u> : Outils et ressources pour créer et renforcer des services de lutte contre les violences basées sur le genre dans les services de santé publique, pour renforcer les liens avec d'autres secteurs et pour faire participer les communautés locales (Keesbury and Thompson 2010)</p> <p><u>Improving the Health Sector Response to Gender Based Violence</u> : Outil d'analyse situationnelle rapide (Bott, Guezmes, and Claramunt 2004)</p> <p><u>Preventing Intimate Partner and Sexual Violence Against Women</u> : Liste de sources potentielles de données et d'informations par catégorie de données (WHO and London School of Hygiene and Tropical Medicine 2010, 64)</p> <p><u>Twubakane GBV/PMTCT Readiness Assessment</u> : Questionnaires et guides d'animation de discussions de groupe visant à faire connaître les services de lutte contre les violences basées sur le genre dans un centre de soins de santé (IntraHealth International 2008)</p>

Employer une approche basée sur des droits, respectant les différences de genre

La lutte contre les violences basées sur le genre et la lutte contre le VIH sont intimement liées aux droits de la personne car le non-respect de ces droits contribue aux vulnérabilités et peut conduire à d'autres préjudices comme la stigmatisation, la discrimination et une violence aggravée. La vulnérabilité au VIH et aux violences basées sur le genre provient souvent d'inégalités sociales, politiques, éducatives et économiques.

Une approche de programmation basée sur les droits et respectant les différences de genre soutient la responsabilisation et la participation active des populations affectées, particulièrement les femmes, les filles et les populations les plus exposées, et vise à corriger les facteurs structurels contribuant à la propagation du VIH et aux violences basées sur le genre, incluant toutes les formes de discrimination.

<p>Actions</p>	<p>Principes d'une approche basée sur les droits :</p> <ul style="list-style-type: none"> • Participative et non discriminatoire, avec un système de rendement de compte • Services offerts à tous, même aux groupes les plus marginalisés, accessibles (financièrement, géographiquement, linguistiquement), acceptables et de bonne qualité • Participation volontaire et non coercitive, basée sur des choix éclairés et des décisions prises en connaissance de cause • Services offerts avec des garanties de respect de la vie privée et de la confidentialité • Plans d'action basés sur des faits démontrés et développés à partir d'expériences concrètes sur les meilleures façons de relier la lutte contre le VIH avec la lutte contre les violences basées sur le genre (Women Won't Wait 2010). <p>Principes d'une approche de programmation respectueuse des différences de genre:</p> <ul style="list-style-type: none"> • Œuvrer dans le cadre de partenariats communautaires • Promouvoir la diversité et le respect • Favoriser la responsabilisation et les comptes-rendus • Promouvoir le respect des droits des personnes et des groupes • Responsabiliser les femmes, les filles et les communautés • Œuvrer auprès des hommes et des garçons pour transformer les normes, les attitudes et les comportements néfastes associés aux rôles des genres • Effectuer des analyses ou des évaluations visant à identifier les besoins spécifiques des femmes, des filles, des hommes, des garçons et des populations les plus exposées (Inter-Agency Standing Committee 2006).
<p>Ressources recommandées</p>	<p><u>Manuel d'intégration du genre dans les programmes de santé de la reproduction et de lutte contre le VIH ; de l'engagement à l'action</u> : Processus en six étapes d'amélioration des programmes axés sur les différences de genre (Caro 2009)</p> <p><u>An Essential Services Package for an Integrated Response to HIV and Violence Against Women</u> : Comprend des étapes spécifiques d'élaboration et mise en œuvre d'une approche basée sur les droits et respectueuse des différences de genre au sein d'organisations de santé, juridiques, humanitaires et religieuses (Women Won't Wait 2010)</p> <p><u>Engaging Men and Boys in Changing Gender-based Inequity in Health: Evidence from Program Interventions</u> (WHO 2007a)</p> <p><u>Gender and Sexual and Reproductive Health 101</u> : Cours sur le Web (Doggett, Krishna, and Robles 2010)</p> <p><u>IGWG Gender, Sexuality, and HIV Training Module</u> (Inter-Agency Gender Working Group [IGWG] 2010)</p> <p><u>Le VIH/SIDA et les Droits de l'Homme: Directives Internationales (Version Consolidée 2006)</u> : Directives à l'intention des États, instructions à l'intention des décideurs politiques et lobbyistes, suggérant notamment des façons d'assurer la redevabilité (ONUSIDA 2006)</p> <p><u>Virtual Knowledge Centre to End Violence against Women and Girls</u> : Modules sur l'adoption d'approches basées sur les droits de la personne et soutenir l'action de chaque sexe (UN Women n.d.-a)</p>

Obtenir la participation de la communauté au processus de planification, de mise en œuvre et d'évaluation des programmes

Il est important de planifier et faire en sorte d'obtenir la participation de la communauté dans toutes les phases du cycle de vie des programmes, y compris les phases de planification, de mise en œuvre, de suivi, d'évaluation et d'amélioration des programmes.

<p>Actions</p>	<ul style="list-style-type: none"> • Faire participer les personnes directement concernées aux activités de planification, de mise en œuvre et d'évaluation des programmes, avec une attention particulière pour les groupes suivants : <ul style="list-style-type: none"> – Femmes et filles – PPE, particulièrement les femmes vivant avec le VIH – Victimes de violences basées sur le genre – Jeunes, particulièrement les filles et les jeunes femmes, incluant les adolescentes mariées et les jeunes adultes – Populations les plus exposées et les plus marginalisées (p. ex. toxicomanes, travailleurs du sexe, minorités sexuelles) – Hommes et garçons – Experts en violences basées sur le genre, groupes de femmes et organisations dirigées/desservant des jeunes – Leaders communautaires : – Prestataires de services (publics, privés et organisations non gouvernementales) – Services de police – Éducateurs – Prestataires de soins de santé – Décideurs politiques • Effectuer des analyses des personnes vulnérables et de leurs besoins, ce qui peut notamment comprendre une analyse de la prévalence des violences basées sur le genre, de la disponibilité des services et du niveau de connaissance sur les lois et politiques de protection des personnes concernées • Initier et soutenir des dialogues communautaires • Établir et soutenir des consultations et des comités consultatifs de programme, de type ad hoc ou avec une structure formelle.
<p>Ressources recommandées</p>	<p><u><i>A Manual for Integrating the Programmes and Services of HIV and Violence against Women</i></u> : Outil de transposition à l'intention des intervenants (Ferdinand 2009)</p> <p><u><i>Participation accrue des personnes vivant avec le VIH (GIPA) : Guide de bonne pratique</i></u> (IHAA and GNP+ 2010)</p> <p><u><i>HIV & AIDS - Stigma and Violence Reduction Intervention Manual</i></u> : Outils de mise en œuvre de processus communautaires à l'intérieur de programmes de développement (Duvvury, Prasad, and Kishore 2006)</p> <p><u><i>L'Application de Parcours</i></u> : Outils d'engagement des communautés sur les problèmes de genre et de VIH (Agence de coopération et de recherche en développement [ACORD] 2007)</p> <p><u><i>Project H: Working with Young Men to Promote Health and Gender Equity</i></u> (Instituto Promundo 2002)</p> <p><u><i>The SASA! Activist Kit for Preventing Violence Against Women and HIV</i></u> : Ensemble complet d'outils d'action communautaire (Raising Voices 2009b)</p>

Accorder une attention aux besoins spéciaux des enfants et des adolescents

Les violences basées sur le genre peuvent survenir à toutes les étapes de la vie, voire avant la naissance dans certains cas. Pour aider à rompre le cycle de la violence présent dans certaines communautés, il est nécessaire de comprendre les formes de violences basées sur le genre affectant les enfants et les adolescents, y compris le cadre dans lequel des violences basées sur le genre peuvent survenir, pour ensuite élaborer des stratégies de prévention et d'action adaptées à chaque âge.

Violences prénatales : Avortements de sélection de sexe, violences physiques durant la grossesse (effets physiques et psychologiques sur les femmes ; effets sur le développement du fœtus et sur l'accouchement), grossesse forcée (grossesse après un viol).

Petite enfance : Infanticide des filles, abandon des enfants, violence physique et psychologique, viol, discrimination envers les filles pour l'accès aux aliments et aux soins médicaux.

Enfance : Mariage forcé et précoce, excision et mutilation génitale, abus sexuels par des membres de la famille et des étrangers, inceste, viol, accès différent selon les sexes à l'alimentation et aux soins médicaux, prostitution d'enfants, abandon des parents, travaux forcés et trafic d'enfants.

Adolescence : Violence de fréquentation préuptiale, violence physique, relations sexuelles intergénérationnelles et transactionnelles, abus sexuels dans les écoles et les lieux de travail, viol (inceste, « viol de fréquentation préuptiale », coercition), prostitution forcée, harcèlement sexuel et trafic de personnes.

Violences de reproduction : Abus sexuel des femmes, des filles et des minorités sexuelles, viol marital, abus de dot et meurtre, homicide du partenaire, violences psychologiques, violences physiques, violences sexuelles en milieu de travail, harcèlement sexuel, viol, abus des femmes handicapées.

Personnes âgées : Abus des veuves, violences envers les personnes âgées.

Source : Heise, Pitanquy et Germain 1994

Actions

- Les analyses situationnelles doivent comprendre des données sur la prévalence et les formes de violences basées sur le genre différenciées selon le sexe, l'âge, l'état civil et le niveau d'éducation
- Examiner et analyser l'environnement politico-légal concernant les enfants et les adolescents (p. ex. politiques de protection des enfants, lois sur les relations sexuelles et la santé sexuelle et reproductive des adolescents, âge de consentement)
- Créer de nouvelles capacités et renforcer les systèmes d'orientation des cas d'agression sexuelle sur des enfants, puisque ces agressions constituent la principale menace de violence basée sur le genre pour les enfants.
- Mieux informer les intervenants et la population sur les vulnérabilités spécifiques des adolescentes et des jeunes femmes en matière de violences basées sur le genre
- Promouvoir la mise en place de services adaptés aux enfants et aux jeunes
- Assurer aux jeunes un accès adéquat aux services d'information et de suivi médical concernant leur vie sexuelle et la reproduction
- Intégrer des interventions de lutte contre les violences basées sur le genre dans les services pour les jeunes
- Faire participer les jeunes au cycle de programme
- Inclure des jeunes et des adolescents mariés, particulièrement des filles, comme partenaires d'action
- Faire participer des garçons et des filles aux stratégies de mobilisation communautaire

Accorder une attention aux besoins spéciaux des enfants et des adolescents (suite)

Ressources recommandées

[Questions de Genre: Comment aborder avec les jeunes la question de la violence fondée sur le genre?](#) (Conseil de l'Europe, 2007)

[Gender-based Violence: Care and Protection of Children in Emergencies, A Field Guide](#) (Save the Children 2004)

[OVCSupport.net](#) : Portail Web (AIDSTAR-Two n.d.)

[Protecting Children Affected by HIV Against Abuse, Exploitation, Violence, and Neglect](#) (Long 2011)

[Report of the Independent Expert for the United Nations Study on Violence Against Children](#) : Traite de toutes les formes de violences sur les enfants, incluant les violences basées sur le genre (secrétaire général de l'ONU, 2006)

[Femmes, filles, garçons et hommes : des besoins différents, des chances égales](#) : Comprend une série de questions sur ce qu'il faut chercher ou ce qui doit être demandé, afin que les programmes soient mis en œuvre en tenant compte des besoins différents des femmes, des filles, des garçons et des hommes (IASC 2006)

S'assurer de l'inclusion des populations les plus exposées (PPE)

Un examen des données publiées a révélé que les violences basées sur le genre constituaient un problème dans les populations les plus exposées (Spratt 2010). Une étude a découvert que 68 pour cent des jeunes homosexuels recevaient des menaces de membres de leur famille ou de partenaires et que les homosexuels avaient 19 fois plus de risque d'être séropositifs. De même, une étude sur des travailleuses du sexe a révélé que 49 % d'entre elles étaient victime de violences physiques ou de relations sexuelles forcées (Betron and Gonzalez-Figueroa 2009).

Les actions des gouvernements pour résorber l'épidémie de VIH dans les populations les plus exposées ont été d'une timidité dérangeante et les programmes s'adressant aux populations les plus exposées manquent significativement de financement (Spratt 2010). Il est très rare que des actions de lutte contre les violences basées sur le genre soient intégrés dans les programmes destinés aux populations les plus exposées (homosexuels ; transgenres ; travailleur(se)s du sexe; toxicomanes) et à leurs partenaires intimes. Dans plusieurs pays, leurs comportements sont illégaux, stigmatisés ou les deux à la fois, ce qui ajoute un degré supplémentaire de complexité pour comprendre la prévalence des violences basées sur le genre et apporter un soutien approprié.

Actions

- Les analyses situationnelles doivent comprendre des données sur les populations les plus exposées et faire participer les populations les plus exposées à l'élaboration des programmes, particulièrement pour mieux comprendre comment les dynamiques sexuelles, les attentes normatives et les rôles des genres influencent les comportements individuels et les stratégies de réduction des risques
- Former le personnel de santé sur la problématique des normes et de l'identité de genre ; faire évoluer l'attitude des prestataires envers les populations les plus exposées
- Identifier et combler les lacunes au niveau des services (p. ex. politiques interdisant aux femmes toxicomanes d'utiliser les refuges ; services aux prostitués hommes et transsexuels, ainsi qu'aux femmes toxicomanes)
- Cibler les partenaires et les familles des populations les plus exposées
- Éradiquer l'impunité face aux actes de violence des policiers et des agents de sécurité nationale ; fournir des informations de sensibilisation et une formation sur les besoins et les droits des populations les plus exposées
- Ouvrir l'accès selon le genre aux traitements prophylactiques pour les hommes victimes de violence sexuelle, les hommes incarcérés et les transgenres
- Réduire la stigmatisation et la discrimination des victimes de violences basées sur le genre par les policiers, la justice, le personnel médical et les agences de services sociaux

Services directs :

- Fournir une formation continue à tout le personnel d'intervention sur les droits des populations les plus exposées et sur les besoins spéciaux de chaque groupe, ainsi que sur les façons de répondre à ces besoins sans jugement ni discrimination
- « Aller au-delà de la formation » ; susciter l'engagement des intervenants face à la stigmatisation et à la discrimination
- Créer des havres de sécurité physiques et virtuels pour des groupes spécifiques de populations les plus exposées, afin que ces personnes puissent y obtenir des informations, ainsi qu'une orientation vers les soins et de soutien
- Établir des horaires de services adaptés, avec des critères d'admissibilité allégés et des seuils d'utilisation des services minimes.

Mobilisation communautaire :

- Sensibiliser plus activement les communautés, notamment les jeunes, afin de faire comprendre que la consommation d'alcool et de drogues ne pousse pas nécessairement à commettre des violences basées sur le genre et ne constitue pas une excuse valable pour ces comportements
- Orienter les populations les plus exposées vers les services de soutien adaptés (là où ils existent) comme les centres de désintoxication, les centres de traitement des maladies mentales, les centres de counseling employant des pairs et les organisations de plaidoyer

S'assurer de l'inclusion des populations les plus exposées (suite)

<p>Actions</p>	<ul style="list-style-type: none"> • Établir des liens avec d'autres partenaires (p. ex. autorités locales, prestataires de services, organisations de défense des droits de la personne, organisation d'assistance sociale) pour les aider à répondre aux besoins des populations les plus exposées ; aider ces partenaires à se faire connaître auprès des populations les plus exposées • Lancer des programmes intensifs de formation des policiers sur les questions de sexualité, sur les lois concernant le viol et les violences à l'encontre des partenaires intimes, sur les droits des femmes et des enfants, sur les enquêtes et les procédures légales contre les policiers se livrant à des actes de violence contre des populations les plus exposées, incluant des discussions sur des faits attestant que les inégalités économiques et sociales constituent des facteurs d'initiation à la prostitution, à la consommation de drogue et aux comportements à risque <p>Plaidoyer:</p> <ul style="list-style-type: none"> • Éduquer les populations les plus exposées sur les lois en vigueur afin qu'elles connaissent mieux leurs droits et les protections dont elles bénéficient • Organiser des activités de plaidoyer pour que les populations les plus exposées aient un accès total à leurs droits humains et aux services sociaux qui leur sont souvent refusés • Renforcer l'application des lois et des politiques par les policiers et la justice afin que les agresseurs soient tenus responsables de leurs actes • Supprimer les barrières légales restreignant l'accès aux services de lutte contre le VIH, comme les lois criminalisant les rapports sexuels consentis entre hommes, la possession de matériel d'injection ou la prostitution volontaire • Demander aux gouvernements et aux donateurs un soutien et des services accrus afin de pouvoir renforcer et étendre la gamme existante de programmes et services
<p>Ressources recommandées</p>	<p><u>Blueprint for the Provision of Comprehensive Care to Gay Men and Other Men Who Have Sex with Men in Latin America and the Caribbean</u> (PAHO 2010)</p> <p><u>Comprehensive HIV Prevention for People Who Inject Drugs, Revised Guidance</u> (PEPFAR 2010)</p> <p><u>Developing Services for Female Drug Users</u> : Module de formation (Eurasian Harm Reduction Network [EHRN] n.d.)</p> <p><u>Gender Identity, Violence, and HIV among MSM and TG: A Literature Review and a Call for Screening</u>: Outil de dépistage (Betron and Gonzalez-Figueroa 2009)</p> <p><u>Gender-related Barriers to HIV Prevention Methods: A Review of Post-exposure Prophylaxis Policies for Sexual Assault</u> : Recommandations et composants principaux d'une politique sur les prophylaxies post-exposition tenant compte des spécificités des sexes (Herstad 2009)</p> <p><u>Identifying Violence Against Most-at-Risk Populations: A Focus on MSM and Transgenders. Training Manual for Health Providers</u> (Egremy, Betron, and Eckman 2009)</p> <p><u>IGWG Gender, Sexuality, and HIV Training Module</u> (IGWG 2010)</p> <p><u>Sex Work, Violence and HIV: A Guide for Programmes with Sex Workers</u> (IHAA 2008)</p> <p><u>Guide technique destiné aux pays pour la définition des objectifs nationaux d'accès universel à la prévention, au traitement, aux soins et au soutien en matière de VIH</u> (OMS 2009)</p> <p><u>Technical Guidance on Combination HIV Prevention: Men Who Have Sex with Men</u> (PEPFAR 2011)</p> <p><u>UNAIDS Action Framework: Universal Access for Men Who Have Sex with Men and Transgender People</u> (UNAIDS 2009)</p> <p><u>Understanding Drug Related Stigma: Tools for Better Practice and Social Change</u> (Harm Reduction Coalition n.d.)</p>

Développer un plan d'action

Les efforts visant à réduire et prévenir les violences basées sur le genre doivent être développés dans le contexte d'une action globale, multisectorielle sur plusieurs niveaux, comprenant des interventions ciblant des personnes, les communautés et les décideurs politiques. Puisque aucun programme ne peut répondre seul à tous ces besoins, une coordination efficace est nécessaire non seulement pour éviter la duplication des efforts, mais aussi pour s'assurer que les personnes victimes ou susceptibles d'être victimes de violences basées sur le genre aient accès à des services adaptés à leur âge et à leur sexe répondant à leurs besoins physiques, psychologiques, émotionnels, économiques et de bien-être.

Actions	<p>Environnement politique : Développer, renforcer et faire appliquer les lois et politiques de protection de la personne</p> <p>Secteur public : Améliorer les systèmes de santé, d'éducation, d'assistance sociale et juridico-légal</p> <p>Services directs : Offrir aux victimes de violences basées sur le genre des services de bonne qualité, empreints de compassion</p> <p>Mobilisation communautaire : Œuvrer avec les communautés pour soutenir les PVVIH et les victimes de violences basées sur le genre, identifier et combattre les normes sociales négatives, ainsi que les stigmatisations et discriminations qui perpétuent les violences basées sur le genre</p> <p>Coordination : Coordonner au sein des secteurs et entre les secteurs</p>
Ressources recommandées	<p><u>Manuel d'intégration du genre dans les programmes de santé de la reproduction et de lutte contre le VIH ; de l'engagement à l'action</u> : Processus en six étapes d'amélioration des programmes axés sur les différences de genre (Caro 2009)</p> <p><u>A Step-by-Step Guide to Strengthening Sexual Violence Services in Public Health Facilities: Lessons and Tools from Sexual Violence Services in Africa</u> : Outils et ressources pour créer et renforcer des services de lutte contre les violences basées sur le genre au sein des services de santé publique existants, dans le but de renforcer les liens avec d'autres secteurs et pour faire participer les communautés locales (Keesbury and Thompson 2010)</p> <p><u>Lutte contre la violence basée sur le genre dans les programmes de santé de l'USAID ; Guide pour les responsables de programmes du secteur de la santé</u> : Outil de planification pour organiser la lutte contre les violences basées sur le genre dans différents types de programmes de santé, incluant des programmes de mobilisation communautaire, de soutien à l'évolution des comportements et de développement des politiques de santé (IGWG of USAID 2008)</p> <p><u>An Essential Services Package for an Integrated Response to HIV and Violence Against Women</u> : Décrit des mesures concrètes de mobilisation et d'actions intégrées de lutte contre le VIH et les violences basées sur le genre par les organisations éducatives, de santé, juridiques, humanitaires et religieuses (Women Won't Wait 2010)</p> <p><u>Improving the Health Sector Response to Gender Based Violence</u> : Guide détaillé d'action pour réduire les violences basées sur le genre dans le secteur de la santé (Bott, Guezmes, and Claramunt 2004)</p> <p><u>Preventing Intimate Partner and Sexual Violence Against Women</u> : Guide de planification à l'intention des décideurs politiques, des planificateurs de programme et des organisations de financement (WHO and London School of Hygiene and Tropical Medicine 2010)</p> <p><u>Strategic Framework for the Prevention of and Response to Gender-based Violence in Eastern, Southern and Central Africa</u> : Modules d'édification de programme et exemples d'activités (USAID/Eastern and Central Africa and U.N. Children's Fund [UNICEF]/East and Southern Africa Regional Offices n.d.)</p> <p><u>Virtual Knowledge Centre to End Violence against Women and Girls</u> : Module d'éléments essentiels de programmation (UN Women n.d.-a)</p>

Développer un plan de suivi/évaluation (S/E)

Bien qu'il existe un nombre croissant de services et de programmes s'intéressant à la lutte contre les violences basées sur le genre, on observe un besoin constant et continu de connaissances fiables sur les moyens efficaces de prévention des violences basées sur le genre, sur l'intégration des programmes de lutte contre le VIH et contre les violences basées sur le genre, et sur l'amélioration des services. Des plans rigoureux de suivi/évaluation sont essentiels pour mesurer la prévalence des violences basées sur le genre, pour évaluer l'efficacité des programmes et des services (y compris les résultats au niveau des victimes de violences basées sur le genre) et pour mesurer l'impact des interventions. Les processus et les mécanismes de S/E créent des opportunités d'engagement communautaire, par exemple à travers des groupes de travail chargés de déterminer les attitudes de référence et de mesurer les changements, ou avec l'aide de questionnaires d'opinion à l'intention des clients.

<p>Actions</p>	<ul style="list-style-type: none"> • S'assurer que les opérations de collecte de données respectent les directives d'éthique et de sécurité, y compris pour garantir la confidentialité des informations personnelles des clients • Fournir une formation intersectorielle sur les procédures de collecte d'informations complètes et précises, y compris sur les rapports d'incidents essentiels pour faciliter aux victimes de violences basées sur le genre un accès aux services de justice • Coordonner les activités de collecte d'information, de conservation de dossiers et de suivi entre prestataires et autres secteurs d'intervention • Employer des méthodes participatives, particulièrement pour analyser et réfléchir sur les données recueillies et les résultats afin de les utiliser pour améliorer les programmes • Partager les informations fiables et les nouvelles connaissances parmi les : <ul style="list-style-type: none"> – Audiences internes (p. ex. personnel d'intervention, victimes de violences basées sur le genre) – Partenaires de lutte contre les violences basées sur le genre (p. ex. organisations de défense, autorités locales, organisations non gouvernementales et partenaires du secteur privé) – Communautés – Décideurs politiques – Médias
<p>Ressources recommandées</p>	<p><u>Evaluating Services for Survivors of Domestic Violence and Sexual Assault</u> (Riger et al. 2002)</p> <p><u>Outcome Evaluation Strategies for Domestic Violence Service Programs Receiving FVPSA Funding: A Practical Guide</u> (Lyon and Sullivan 2007)</p> <p><u>Researching Violence Against Women, A Practical Guide for Researchers and Activists</u> (Ellsberg and Heise 2005)</p> <p><u>Le système de gestion des informations sur la violence basée sur le genre</u> : Outils en ligne de signalement d'incidents, de suivi et d'analyse, comprenant aussi des protocoles de partage d'informations, visant à améliorer la coordination entre organisations (Fonds des Nations Unies pour la population [FNUAP], IRC et Haut-Commissariat des Nations Unies pour les réfugiés [HCR] n.d.)</p> <p><u>Violence against Women and Girls: A Compendium of Monitoring and Evaluation Indicators</u> (Bloom 2008)</p>

Développer un budget

L'allocation de ressources est essentiel pour opérationnaliser l'engagement du PEPFAR dans les actions de réduction des violences basées sur le genre. Des analyses des dépenses par rapport aux allocations budgétaires sont également importantes pour mesurer et évaluer l'impact des programmes, leurs coûts et leurs résultats.

Actions

- Identifier le problème et les priorités (p. ex. effets des violences basées sur le genre sur l'accès aux services ;lacunes au niveau des connaissances, des attitudes et des pratiques des intervenants)
- Identifier les coûts associés et développer un budget pour les activités planifiées (p. ex. formation supplémentaire ; matériel d'information, de communication et d'éducation ; campagnes de communication ; défense des droits)
- Vérifier dans quelle mesure les ressources sont utilisées aux fins prévues et rejoignent les bénéficiaires ciblés
- Évaluer les effets des ressources utilisées.

PREVENTION

Il est de plus en plus accepté que les programmes de lutte contre le VIH doivent non seulement s'intéresser aux facteurs comportementaux et biomédicaux contribuant à la transmission du virus, mais aussi aux facteurs socio-structurels sous-jacents qui augmentent la vulnérabilité. Les inégalités sociales, politiques et économiques alimentent la vulnérabilité des femmes et des filles au VIH et aux violences basées sur le genre. De même, les stigmatisations et les discriminations, notamment contre les populations les plus exposées (homosexuels, travailleurs du sexe, transsexuels, toxicomanes, etc.) empêchent de prévenir et de traiter le VIH uniquement avec des approches biomédicales et comportementales. Même s'il existe peu de preuves factuelles sur l'efficacité des moyens structurels de prévention du VIH et des violences basées sur le genre, diverses stratégies de responsabilisation des femmes et des filles, d'engagement des hommes et des garçons, et de remise en cause des normes sociales néfastes, semblent prometteuses pour réduire les facteurs sous-jacents du VIH et des violences basées sur le genre, réduisant simultanément le risque et les vulnérabilités aux deux problèmes.

L'abordage du problème des violences basées sur le genre dans les programmes de prévention peut avoir des effets directs sur l'atteinte des objectifs de prévention du PEPFAR, notamment :

- En travaillant avec les autorités nationales pour suivre et réévaluer l'épidémie de VIH afin d'élaborer des moyens de prévention efficaces basés sur les informations les plus récentes et les plus complètes.
- En mettant en place des stratégies de prévention du VIH qui ont prouvé leur efficacité par rapport aux objectifs établis, et en ciblant les interventions auprès des populations les plus exposées ayant les taux d'incidence les plus élevés
- En consacrant plus d'énergie au soutien et à l'évaluation des méthodes de prévention du VIH les plus novatrices et les plus prometteuses
- Étendre l'intégration des programmes de prévention du VIH avec les services de planning familial et de santé reproductive, afin que les femmes vivant avec le VIH puissent avoir accès aux soins appropriés et afin que toutes les femmes sachent comment se protéger contre le VIH
- Étendre l'engagement du PEPFAR envers l'intégration intersectorielle de la problématique de l'égalité de genre dans ses programmes et politiques, avec une attention accrue sur la réduction des violences basées sur le genre.

Abordage des violences basées sur le genre dans le cadre des programmes de prévention dans la population générale

La combinaison des stratégies de prévention du VIH peut également contribuer à la prévention des violences basées sur le genre en s'attaquant aux causes des deux problèmes.

Actions contre les violences basées sur le genre	Ressources recommandées
<p>Actions communautaires :</p> <ul style="list-style-type: none"> • Inclure la prévention des violences basées sur le genre dans les programmes de prévention du VIH et d'éducation des pairs, et fournir des informations sur les services de soutien aux victimes de violences basées sur le genre • Mobiliser les communautés sur les problèmes de VIH et de violences basées sur le genre, particulièrement sur les liens entre les deux et sur les effets néfastes de certaines normes liées au genre, aux croyances et pratiques qui contribuent aux deux problèmes • Soutenir l'enseignement de la dynamique de la vie chez les garçons et les filles dans le cadre de programmes scolaires et parascolaires. 	<p><u>Gender-related Barriers to HIV Prevention Methods: A Review of Post-exposure Prophylaxis Policies for Sexual Assault</u> : Recommandations pour un meilleur accès (Herstad 2009)</p> <p><u>Manuel de législation sur la violence à l'égard des femmes</u> Division des Nations Unies pour l'avancement des femmes [DNUAF] 2009)</p>
<p>Actions dans les centres de santé :</p> <ul style="list-style-type: none"> • Informer le personnel des services de santé sur les facteurs de risque pour la propagation du VIH que constituent les violences basées sur le genre. • Former et soutenir les prestataires de soins de santé afin qu'ils apprennent à détecter la violence dans les endroits où il existe des services de counseling et d'orientation de traitement • Relier les programmes de sensibilisation et de prévention du VIH et des violences basées sur le genre aux services de circoncision médicale volontaires des hommes adultes • Soutenir les victimes de violences basées sur le genre pour qu'elles négocient des comportements de réduction du risque de contagion (p. ex. utilisation du condom) • Assurer un accès rapide aux prophylaxies post-exposition • Assurer un accès aux condoms pour femmes 	<p><u>L'Application de parcours</u> : Outils de promotion de l'enseignement de la dynamique de la vie au sein des communautés (ACORD 2007)</p> <p><u>Preventing Intimate Partner and Sexual Violence Against Women</u> : Pratiques factuelles prometteuses de prévention des violences (WHO and London School of Hygiene and Tropical Medicine 2010)</p> <p><u>Project H: Working with Young Men to Promote Health and Gender Equity</u> (Instituto Promundo 2002)</p>
<p>Actions structurelles :</p> <ul style="list-style-type: none"> • S'assurer que des lois et des politiques de protection aidant à prévenir les violences basées sur le genre sont en place et appliquées • Remettre en cause les normes, les rôles et les comportements de genre néfastes, afin de réduire l'acceptation des violences basées sur le genre • Soutenir l'accès des filles et des femmes à l'éducation car un niveau d'éducation plus élevé est associé à une meilleure protection contre le VIH et les violences basées sur le genre • Promouvoir la sécurité économique des femmes et des filles via des programmes de subsistance, ainsi que soutenir la défense de leurs droits de propriété et d'héritage • Appuyer la recherche sur les méthodes de prévention du VIH initiées par des femmes • S'assurer qu'il existe des politiques encourageant l'établissement de liens entre les efforts de lutte contre les violences basées sur le genre et contre le VIH, et soutenir les programmes luttant contre les normes, les croyances et les pratiques sexistes néfastes qui contribuent aux violences basées sur le genre et à la propagation du VIH. 	<p><u>The SASA! Activist Kit for Preventing Violence Against Women and HIV</u> : Ensemble complet d'outils d'action communautaire (Raising Voices 2009b)</p> <p><u>Training Professionals in the Primary Prevention of Sexual and Intimate Partner Violence: A Planning Guide</u> (Fisher, Lang, and Wheaton 2010)</p>

Lutte contre les violences basées sur le genre à l'intérieur des programmes de prévention destinés aux populations les plus exposées (PPE)

Actions contre les violences basées sur le genre	Ressources recommandées
<p>Actions communautaires :</p> <ul style="list-style-type: none"> • S'assurer que les informations sur les violences basées sur le genre sont prises en compte dans les programmes de lutte contre le VIH, conformément au contexte national de l'épidémie de VIH, et qu'elles incluent les populations les plus vulnérables. 	<p><u>Blueprint for the Provision of Comprehensive Care to Gay Men and Other Men Who Have Sex with Men in Latin America and the Caribbean</u> (PAHO 2010)</p> <p><u>Comprehensive HIV Prevention for People Who Inject Drugs, Revised Guidance</u> (PEPFAR 2010)</p> <p><u>Developing Services for Female Drug Users</u> : Training module (EHRN n.d.)</p> <p><u>Gender Identity, Violence, and HIV among MSM and TG: A Literature Review and a Call for Screening</u> : Screening tool (Betron and Gonzalez-Figueroa 2009)</p> <p><u>Identifying Violence Against Most-at-Risk Populations: A Focus on MSM and Transgenders. Training Manual for Health Providers</u> (Egremy, Betron, and Eckman 2009)</p> <p><u>IGWG Gender, Sexuality, and HIV Training Module</u> (IGWG 2010)</p> <p><u>Sex Work, Violence and HIV: A Guide for Programmes with Sex Workers</u> (IHAA 2008)</p> <p><u>Technical Guidance on Combination HIV Prevention: Men Who Have Sex with Men</u> (PEPFAR 2011)</p> <p><u>Guide Technique Destiné aux pays pour la définition des objectifs nationaux pour l'accès universel à la prévention, au traitement, aux soins et au soutien en matière de VIH</u> (OMS 2009)</p> <p><u>UNAIDS Action Framework: Universal Access for Men Who Have Sex with Men and Transgender People</u> (UNAIDS 2009)</p> <p><u>Understanding Drug-Related Stigma: Tools for Better Practice and Social Change</u> (Harm Reduction Coalition n.d.)</p>
<p>Actions dans les centres de santé :</p> <ul style="list-style-type: none"> • Établir des mécanismes solides d'orientation et de coordination entre les services de lutte contre le VIH et de lutte contre les violences basées sur le genre, ainsi qu'avec les services s'adressant exclusivement aux populations les plus exposées (p. ex. thérapie de remplacement par de la méthadone, intervention auprès des travailleur(se)s du sexe. • Lutter contre les idées reçues et la discrimination dans les attitudes des prestataires envers les populations les plus exposées • Former les travailleurs de la santé et les conseillers sur la vulnérabilité accrue des populations les plus exposées face aux violences • Lutter contre les effets des violences basées sur le genre sur la capacité de négocier des stratégies de réduction des risques • Assurer à toutes les populations un accès aux condoms pour femmes et pour hommes • Créer des liens avec les programmes et les services de prévention de la toxicomanie afin qu'ils soient plus accueillants pour les populations les plus exposées et apprendre au personnel à détecter les victimes de violences basées sur le genre. 	
<p>Actions structurelles :</p> <ul style="list-style-type: none"> • S'assurer que les informations sur les violences basées sur le genre sont prises en compte dans les programmes de lutte contre le VIH, conformément au contexte national de l'épidémie de VIH, et qu'elles incluent les populations les plus vulnérables. 	

Lutte contre les violences basées sur le genre au sein des programmes de prévention destinés aux jeunes

Les programmes de prévention à l'intention des jeunes constituent un véhicule idéal pour intégrer des programmes de prévention primaire des violences basées sur le genre, puisqu'il existe un consensus pour que de tels efforts ciblent principalement les groupes d'âges plus jeunes.

Actions contre les violences basées sur le genre	Ressources recommandées
<p>Actions communautaires :</p> <ul style="list-style-type: none"> • Former et sensibiliser les employés et les bénévoles des programmes d'aides aux enfants et aux jeunes sur la problématique des violences basées sur le genre et les facteurs de risque propres aux enfants et aux jeunes (p. ex. violences sexuelles comprenant notamment les relations sexuelles forcées et la coercition) • S'assurer que les services et les programmes sont adaptés aux besoins spécifiques des filles, des garçons, des jeunes femmes et des jeunes hommes, en reconnaissant que les particularités des programmes ne doivent pas nécessairement être les mêmes pour chaque groupe • Établir des liens entre les programmes de prévention et les services adaptés aux besoins des jeunes victimes de violences basées sur le genre • Inclure des informations sur les violences basées sur le genre dans les programmes scolaires de prévention du VIH • Inclure des informations de prévention du VIH et des violences basées sur le genre dans les programmes d'éducation sexuelle pour les jeunes. 	<p><u>Adolescents: Missing from Programs for the World's Orphans and Vulnerable Children</u> : Aperçu des besoins des adolescents vulnérables avec des exemples de programmes ayant démontré leur efficacité (Osborn 2007)</p> <p><u>Elimination of All Forms of Discrimination and Violence against the Girl Child, Report of the Expert Group Meeting</u> : Comprend un aperçu des problèmes, ainsi que des recommandations de modification des politiques, de programmation et d'actions à l'intention des ONG et de la société civile</p> <p><u>Questions de Genre ; Comment aborder avec les jeunes la question de la violence fondée sur le genre ?</u> (Conseil de l'Europe 2007)</p> <p><u>Gender-related Barriers to HIV Prevention Methods: A Review of Post-exposure Prophylaxis Policies for Sexual Assault</u> : Recommandations et composants principaux d'une politique sur les prophylaxies post-exposition tenant compte des spécificités des sexes (Herstad 2009)</p> <p><u>Preventing Intimate Partner and Sexual Violence Against Women</u> : Pratiques prometteuses de prévention des violences par groupes d'âges (WHO and London School of Hygiene and Tropical Medicine 2010)</p> <p><u>Project H: Working with Young Men to Promote Health and Gender Equity</u> (Instituto Promundo 2002)</p> <p><u>Femmes, filles, garçons et hommes ; des besoins différents, des chances égales</u> : Comprend une série de questions sur ce qu'il faut chercher ou ce qui doit être demandé, afin que les programmes soient mis en œuvre en tenant compte des besoins différents des femmes, des filles, des garçons et des hommes (IASC 2006)</p>
<p>Actions dans les centres de santé :</p> <ul style="list-style-type: none"> • Assurer un accès à des services d'éducation sexuelle et de santé reproductive accueillants pour les jeunes, comprenant un dépistage des victimes de violences basées sur le genre • Assurer un accès aux jeunes de chaque sexe aux prophylaxies post-exposition. 	
<p>Actions structurelles :</p> <ul style="list-style-type: none"> • Soutenir les efforts visant à prévenir toutes les formes de violence et d'agression, particulièrement les mauvais traitements des enfants et les agressions sexuelles d'enfants. 	

COUNSELING ET DEPISTAGE DU VIH

Les violences basées sur le genre découragent et empêchent les femmes d'utiliser les services de counseling et de dépistage du VIH (CDVIH), cela complique les efforts de prévention et d'extension des traitements. La violence et la crainte de violences sont souvent mentionnées comme des obstacles aux tests de dépistage du VIH et à la divulgation de résultats positifs (Hale and Vazquez 2011). Outre la violence physique, les femmes mentionnent la crainte de l'abandon, de la perte de soutien économique, du rejet et d'accusations d'infidélité pour expliquer leur refus d'utiliser les services de CDVIH ou de retourner chercher leurs résultats de tests. Les expériences de violence et de manque de considération des femmes dans le milieu familial peut les maintenir dans l'ignorance des services de dépistage disponibles, ainsi qu'affecter le degré d'autonomie et la liberté de décision des membres de la famille concernant l'accès aux soins de santé et à d'autres ressources (p. ex. aide financière pour le transport), ce qui nuit considérablement à l'utilisation des services (Ali 2007).

Lors d'une réunion d'experts de l'OMS qui a eu lieu en 2006, ces derniers ont identifié quatre volets de lutte contre les violences basées sur le genre dans les interventions de CDVIH :

- Les violences basées sur le genre interdisent l'accès aux services
- Divulgation des résultats de tests sans crainte de représailles
- Capacité de négocier des comportements de réduction des risques
- Accès à un soutien et à des soins après les tests de dépistage (OMS 2006)

L'intégration d'actions contre les violences basées sur le genre dans les programmes de CDVIH peut avoir des effets directs sur l'avancement des stratégies de CDVIH et l'atteinte des objectifs de CDVIH du PEPFAR, notamment :

- Par le lancement d'actions contre les violences basées sur le genre au sein des programmes de counseling et de dépistage du VIH (CDVIH), en vue d'améliorer l'utilisation des services et d'augmenter le nombre de personnes connaissant leur bilan VIH, ainsi que le nombre de personnes demandant un traitement et disposant des informations, des outils et du soutien nécessaires pour éviter la propagation de l'infection.
- En renforçant l'intégration des programmes de prévention, de soins, de soutien et de traitement du VIH avec les services de planning familial et de santé reproductive, afin que les femmes vivant avec le VIH puissent avoir accès aux soins appropriés et afin que toutes les femmes sachent comment se protéger contre le VIH.
- Étendre l'engagement du PEPFAR envers l'intégration intersectorielle de la problématique de l'égalité de genre dans ses programmes et politiques, avec une attention particulière sur la réduction des violences basées sur le genre.

Intégration des efforts de lutte contre les violences basées sur le genre dans l'extension stratégique des interventions de CDVIH initiés par les prestataires et des interventions de CDVIH dans les centres communautaires et cliniques

Actions contre les violences basées sur le genre	Ressources recommandées
<p>Préparation :</p> <ul style="list-style-type: none"> • Évaluer et déterminer si et comment les violences basées sur le genre empêchent les femmes et les hommes d'accéder aux services de CDVIH • Évaluer l'environnement communautaire et politique pour déterminer les possibilités d'intégration des efforts de lutte contre les violences basées sur le genre dans les programmes de CDVIH • Établir des liens avec les forces de police. 	<p><u>A Manual for Integrating the Programmes and Services of HIV and Violence against Women</u> : Recommandations pour l'intégration des services de lutte contre les violences basées sur le genre dans les programmes de counseling et de dépistage volontaire (Ferdinand 2009)</p> <p><u>A Step-by-Step Guide to Strengthening Sexual Violence Services in Public Health Facilities: Lessons and Tools from Sexual Violence Services in Africa</u> : Outils et ressources pour créer et renforcer des services de lutte contre les violences basées sur le genre dans des installations publiques existantes de services de santé, pour renforcer les liens avec d'autres secteurs et pour faire participer les communautés locales (Keesbury and Thompson 2010)</p> <p>Guidance on Couples HIV Testing and Counseling (OMS, parution prochaine)</p> <p><u>Guide du conseil et du dépistage du VIH à l'initiative du soignant dans les établissements de santé</u> : Informations sur l'extension stratégique des services de counseling/dépistage initiés par les prestataires, incluant des informations minimales pour l'obtention d'un consentement éclairé (OMS 2007b)</p> <p><u>Guidelines for Medico-legal Care for Victims of Sexual Violence</u> (OMS 2003)</p>
<p>Formation :</p> <ul style="list-style-type: none"> • Assurer une formation adéquate de tous les prestataires de CDVIH en dépistage et orientation des victimes de violences basées sur le genre • Fournir au besoin une formation supplémentaire sur les liens entre la lutte contre les violences basées sur le genre et les interventions de CDVIH 	
<p>Services de CDVIH :</p> <ul style="list-style-type: none"> • S'assurer que les services sont financièrement, géographiquement et linguistiquement accessibles aux femmes et aux populations les plus exposées • Faire connaître les problèmes de violences basées sur le genre à l'intérieur des services destinés aux hommes (p. ex. services mobiles/dans les communautés locales, horaires du soir/week-end) • Utiliser une approche familiale soutenant les efforts de CDVIH auprès des couples/partenaires et des enfants • Prévoir un espace adéquat et approprié pour les services de CDVIH, offrant des gages de sécurité et de confidentialité • S'assurer du respect des quatre « C » : consentement, confidentialité, counseling et conformité des résultats de test • S'assurer que les services de CDVIH ne comportent pas de volet de tests obligatoires ou de divulgation illégale • Songer à intégrer le counseling et le dépistage des victimes de violences basées sur le genre dans les services de CDVIH lorsque la formation et le soutien nécessaires sont disponibles ; s'assurer que les conseillers savent traiter les cas de violences basées sur le genre qu'ils pourraient détecter • Garantir la disponibilité de services de qualité (voir la section intitulée : Intégration de la lutte contre les violences basées sur le genre dans les approches d'assurance de qualité des services de CDVIH). 	
<p>Soutenir la divulgation des résultats sans représailles</p> <ul style="list-style-type: none"> • Former et aider les prestataires de services de CDVIH à identifier les femmes craignant des représailles violentes suite à leur résultat ou à la divulgation de leur état, afin de leur donner des conseils pour surmonter cette crainte • Offrir des modèles adaptés de divulgation, incluant la présence du conseiller lors de la divulgation • Offrir les services de CDVIH aux couples/partenaires pour éviter aux femmes de divulguer elles-mêmes leur état à leur partenaire masculin 	

Intégration des efforts de lutte contre les violences basées sur le genre dans l'extension stratégique des interventions de CDVIH initiés par les prestataires et des interventions de CDVIH dans les centres communautaires et cliniques (suite)

Actions contre les violences basées sur le genre	Ressources recommandées
<p>Liens et orientation :</p> <ul style="list-style-type: none"> • Établir des réseaux de référence et des mécanismes de coordination dans les communautés et pour les services de lutte contre les violences basées sur le genre • Lorsque nécessaire, établir pro activement des liens entre des clients et des services de lutte contre les violences basées sur le genre • Orienter les femmes et les populations marginalisées vers des groupes de pairs afin de leur offrir un soutien psychologique continu • Créer des systèmes de soutien aux victimes de violences basées sur le genre là où ces services n'existent pas • Renforcer l'accès aux services de CDVIH en intégrant les services de CDVIH aux services de lutte contre les violences basées sur le genre 	<p><u>Improving the Health Sector Response to Gender Based Violence</u> : Liste de contrôle pour l'exécution d'une analyse situationnelle et directives détaillées de planification et de mise en œuvre de services de lutte contre les violences basées sur le genre (Bott, Guezmes, and Claramunt 2004)</p> <p><u>Opening Up the HIV/AIDS Epidemic: Guidance on Encouraging Beneficial Disclosure, Ethical Partner Counselling & Appropriate Use of HIV Case-reporting</u> (UNAIDS 2000)</p> <p><u>Training Professionals in the Primary Prevention of Sexual and Intimate Partner Violence: A Planning Guide</u> (Fisher, Lang, and Wheaton 2010)</p>
<p>Réduction des risques :</p> <ul style="list-style-type: none"> • Lutter contre les pratiques interdisant la négociation de stratégies de réduction des risques, et aider les victimes de violences en développant des stratégies visant à les protéger lorsqu'elles demandent des relations sexuelles protégées. 	

Intégration de la lutte contre les violences basées sur le genre dans les interventions de CDVIH auprès des couples (CDVIH/C)

Actions contre les violences basées sur le genre	Ressources recommandées
<p>Accroître la disponibilité des services de CDVIH/C :</p> <ul style="list-style-type: none"> • Apprendre aux prestataires à offrir les services de CDVIH/C dans tous les sites de CDVIH • Informer les clients et les patients sur les avantages des services de CDVIH/C, notamment pour la prévention des violences basées sur le genre <p>Garantir la qualité des services de CDVIH/C :</p> <ul style="list-style-type: none"> • S'assurer qu'aucun membre du couple (ou de la famille polygame) n'a été forcé d'assister à la séance de CDVIH/C ; enseigner aux prestataires à reconnaître les partenaires ayant été forcés d'assister à la séance de CDVIH/C et les cas possibles de violence dans le couple (ces partenaires doivent être rencontrés individuellement avant le début de l'intervention de CDVIH/C) ; lorsqu'un prestataire détecte un cas possible de violence ou de coercition, le prestataire peut recommander une séance individuelle de CDVIH ou reporter la séance de CDVIH/C • Offrir de compléter conjointement tout le processus de CDVIH, incluant la divulgation des résultats en couple si les deux membres du couple en ont préalablement discuté ensemble ; la séparation des couples peut créer un sentiment de secret ou de manque de confiance, pouvant placer le prestataire de CDVIH dans une position difficile s'il venait à découvrir quelque chose sur un partenaire que le client ne souhaite pas divulguer à l'autre • Confirmer que les deux partenaires sont prêts à recevoir ensemble et à se divulguer mutuellement leurs résultats avant que le prestataire de CDVIH révèle les résultats de dépistage au couple • Offrir aux deux partenaires la possibilité de revenir au site de CDVIH (ou les orienter vers un autre site approprié) afin de recevoir des conseils supplémentaires et un soutien adéquat, individuellement ou en couple • Offrir aux couples sérodiscordants des ressources et un soutien appropriés • Offrir un suivi supplémentaire aux femmes dans les couples sérodiscordants, particulièrement lorsque la femme est séropositive, et fait face à un risque accru de violence du à son état sérologique 	<p><u>AIDS Information Centre Uganda</u> : Programme modèle de lutte contre les violences basées sur le genre dans un contexte de counseling par couple (AIDS Information Centre Uganda n.d.)</p> <p><u>Couples HIV Counseling and Testing Intervention and Training Curriculum</u> (CDC 2007)</p> <p><i>* Remarque importante : Cette ressource fait actuellement l'objet d'une mise à jour</i></p> <p><u>Guidance on Couples HIV Testing and Counseling</u> (OMS, parution prochaine)</p> <p><i>* Voir les autres ressources indiquées précédemment pour le CDVIH.</i></p>

Lutter contre les violences basées sur le genre avec l'aide de liens renforcés avec les services de CDVIH et d'autres services de prévention, soins, soutien et traitement

Actions contre les violences basées sur le genre	Ressources recommandées
<p>Formation et sensibilisation :</p> <p>Les services de CDVIH et les autres services de prévention, soins, soutien et traitement du VIH devraient fournir et faciliter la formation du personnel sur :</p> <ul style="list-style-type: none"> • Les liens entre le VIH et les violences basées sur le genre • L'incidence et les facteurs de risque des violences basées sur le genre • Considérations spéciales d'aide aux victimes de violences basées sur le genre • Facteurs de risque des violences basées sur le genre liés au CDVIH 	<p><u>A Manual for Integrating the Programmes and Services of HIV and Violence against Women</u> : Recommandations pour l'intégration des services de lutte contre les violences basées sur le genre dans les programmes de counseling et de dépistage du VIH (Ferdinand 2009)</p>
<p>Mise en œuvre des programmes de liaison :</p> <p>Les sites de CDVIH doivent mettre en œuvre, suivre attentivement et évaluer les approches d'établissement de liens et de recrutement de clients, ce qui peut notamment inclure:</p> <ul style="list-style-type: none"> • Intégration du dépistage, des soins et du soutien aux victimes de violences basées sur le genre aux services de CDVIH • Intégration ou partage des locaux des services de CDVIH avec d'autres services de suivi, incluant les services de lutte contre les violences basées sur le genre • Intégration de services supplémentaires sur le site de CDVIH, comme les tests CD4 au point de service • Escorter les clients aux services de suivi appropriés • Établir des partenariats entre les sites de CDVIH et les services de suivi (autant en milieu clinique que communautaire) • Améliorer chez les prestataires de CDVIH la compréhension sur le phénomène des violences basées sur le genre, et promouvoir la collaboration avec les sites de lutte contre ces violences, par des visites, par des points de contact et par l'établissement de listes complètes d'orientation des patients • Fournir des services supplémentaires de counseling et d'assistance sociale aux victimes de violences basées sur le genre sur le site de CDVIH ou dans la communauté • Fournir une aide de transport, de crèche, de support nutritionnel ou d'autres soutiens aux prestataires, aux clients ou aux patients • Rappeler et faire le suivi des orientations données lors de la rencontre de CDVIH par des appels et textes téléphoniques ou des visites à domicile (avec consentement éclairé préalable) • Apprendre aux prestataires à créer un environnement accueillant pour tous les clients et patients utilisant les services de CDVIH, particulièrement les femmes, les populations les plus exposées et les autres populations vulnérables qui pourraient être tentées de ne pas donner suite aux orientations fournies par crainte de stigmatisation ou de discrimination • Établir des systèmes de suivi/évaluation des liens 	<p><u>Training Professionals in the Primary Prevention of Sexual and Intimate Partner Violence: A Planning Guide</u> : Outils pratiques pour aider à planifier, mettre en place et évaluer les formations appropriées pour une variété d'organisations communautaires et d'entités participant à la lutte contre les violences basées sur le genre (Fisher, Lang, and Wheaton 2010)</p> <p>Voir également les ressources dans les sections suivantes de ce guide :</p> <p>Prévention</p> <p>Traitement des adultes</p> <p>Directives pour l'élaboration de programmes de lutte contre les violences basées sur le genre : populations les plus exposées et S/E.</p>

Intégration de la lutte contre les violences basées sur le genre dans les approches d'assurance de qualité des services de CDVIH

Actions contre les violences basées sur le genre	Ressources recommandées
<p>Établir des systèmes d'assurance de qualité des tests de dépistage du VIH pour garantir l'exactitude des résultats communiqués par les prestataires de CDVIH, comprenant un suivi de la situation des clients, notamment au niveau des violences basées sur le genre associées à leur décision de passer le test ou à la divulgation du résultat du test. Voici quelques exemples :</p> <ul style="list-style-type: none"> • Vérification par un comité d'efficacité • Utilisation de registres de laboratoire réimprimés • Encourager le personnel de laboratoire à assurer une supervision de soutien aux prestataires de CDVIH • S'assurer que les stocks de tests et de fournitures sont suffisants et non périmés • Visites de suivi ou enquêtes de satisfaction auprès des clients 	<p><u>Couples HIV Counseling and Testing Intervention and Training Curriculum</u> : Présente des outils et des étapes importantes à suivre pour vérifier la qualité des services de CDVIH (CDC 2007)</p> <p><i>* Remarque importante : Cette ressource fait actuellement l'objet d'une mise à jour</i></p> <p><u>Facilitative Supervision Handbook</u> : Outils à l'intention des superviseurs les aidant à offrir un soutien continu après le lancement de nouveaux services (EngenderHealth 1999)</p> <p>Voir également les ressources dans les sections suivantes du présent guide : Suivi/évaluation</p>
<p>Établir des systèmes d'assurance de qualité des services de counseling en VIH pour garantir que les prestataires de CDVIH offrent des conseils adéquats et centrés sur les besoins et les facteurs de risque des clients, notamment les risques de violences basées sur le genre, de crainte de divulgation, etc. Voici quelques exemples :</p> <ul style="list-style-type: none"> • Organisation de réunions mensuelles ou trimestrielles de supervision avec les prestataires de CDVIH provenant de plusieurs sites afin de discuter des difficultés rencontrées • Outils d'auto-réflexion pour prestataires • Entrevues post-service avec des clients • Formation de rappel sur certains sujets clés 	

Relier la lutte contre les violences basées sur le genre et l'expansion des tests de dépistage rapide du VIH

Actions contre les violences basées sur le genre

- Dans la mesure du possible, utiliser les tests rapides de VIH sur tous les sites de CDVIH afin d'éviter que les clients/patients de CDVIH doivent revenir sur le site pour récupérer leur résultat. Les tests rapides de VIH permettent d'avoir un résultat en moins d'une heure, ce qui aide à réduire les pertes de vue de patients, et peuvent être administrés par des bénévoles bénéficiant d'une formation et d'une supervision appropriée. Ces avantages sont importants pour les victimes de violences basées sur le genre que les violences ou la crainte de violences peuvent empêcher d'accéder aux services.
- S'assurer que les stocks de tests sont suffisants et non périmés à l'aide d'un système de comptabilité et de gestion efficace de la chaîne logistique.

Relier la lutte contre les violences basées sur le genre à la promotion de toutes les formes de CDVIH

Actions contre les violences basées sur le genre	Ressources recommandées
<ul style="list-style-type: none">• Signaler les services de CDVIH par des affiches appropriées afin de faciliter l'accès à ces services• Faire participer les femmes, les hommes, les PVVIH et les autres groupes affectés à la formulation, à la mise en œuvre et au suivi des campagnes d'information sur les services de CDVIH• Contrôler tous les messages et toutes les images des campagnes d'information sur les services de CDVIH pour renforcer l'égalité de genre et les normes sociales positives et éviter de contribuer aux stéréotypes négatifs ou aux normes de genre• Inclure dans les campagnes publiques des informations sur les droits des patients (comprenant le droit au respect de la vie privée et de la confidentialité), sur la disponibilité de services gratuits ou à très bas prix et sur les liens entre les services de lutte contre les violences basées sur le genre et de lutte contre le VIH	<p><u>Lutte contre la violence basée sur le genre dans les programmes de santé de l'USAID ; guide pour les responsables de programmes du secteur de la santé</u> :</p> <p>Recommandations de communication pour l'évolution des comportements et des normes sociales (IGWG of USAID 2008)</p> <p>Voir également les ressources dans les sections suivantes du présent guide : Engagement significatif des PVVIH</p>

PREVENTION DE LA TRANSMISSION MERE-ENFANT

Même si les services de prévention de la transmission mère-enfant (PTME) s'avèrent très efficaces pour prévenir la transmission verticale du VIH, les niveaux de couverture demeurent bas. Les violences basées sur le genre, y compris durant la grossesse, empêchent plusieurs femmes de se faire tester, de divulguer leur état à leur partenaires, de respecter les traitements prescrits et de demander des soins prénataux. L'intégration d'actions contre les violences basées sur le genre dans les programmes de PTME peut faciliter la mise en œuvre de stratégies visant à prévenir la transmission verticale du VIH, aider les femmes séropositives à bénéficier de tous les choix possibles de grossesse, encourager les hommes à soutenir la santé maternelle, réduire la mortalité maternelle et infantile associée à la violence et aider les femmes à réaliser leurs aspirations de reproduction. Les stratégies de prévention primaire offrent également de nombreuses opportunités d'intégrer des actions contre les violences basées sur le genre, notamment au niveau des services de prévention de grossesses in désirées.

L'intégration d'actions contre les violences basées sur le genre dans les programmes de PTME peut avoir des effets directs sur l'avancement des stratégies de PTME et l'atteinte des objectifs de PTME du PEPFAR, notamment :

- En augmentant les investissements de PTME afin que 80 % des femmes enceintes bénéficient de services de CDVIH et que 85 % des femmes séropositives bénéficient d'une prophylaxie d'antirétroviraux
- Par l'extension de l'intégration des programmes de prévention, de soins, de soutien et de traitement du VIH avec les services de planning familial et de santé reproductive, afin que les femmes vivant avec le VIH puissent avoir accès aux soins appropriés et afin que toutes les femmes sachent comment se protéger contre le VIH
- Par l'extension de l'engagement du PEPFAR envers l'intégration intersectorielle de la problématique de l'égalité de genre dans ses programmes et politiques, avec une attention particulière sur la réduction des violences basées sur le genre.

Intégration des services contre les violences basées sur le genre et services de CDVIH rapide dans les centres de maternité et de soins prénataux

Les services de maternité constituent un excellent point d'entrée pour les interventions de lutte contre les violences basées sur le genre et le VIH, offrant des occasions de faire participer les partenaires et de promouvoir des stratégies de lutte contre la violence. Cependant, les violences basées sur le genre et les inégalités de statut dans les familles et les communautés peuvent nuire à l'accès aux services de santé, même aux soins urgents d'obstétrique.

Actions contre les violences basées sur le genre	Ressources recommandées
<p>Préparation : Suivre les étapes de préparation à la lutte contre les violences basées sur le genre dans les milieux cliniques, comprenant notamment l'adoption de politiques et de protocoles appropriés; la mise en place de mesures de sécurité, de respect de la vie privée, de consentement éclairé et de confidentialité ; la formation adéquate du personnel ; l'équipement des centres d'intervention ; l'établissement de réseaux d'orientation et de mécanismes de coordination.</p> <p>Violences, stigmatisation et discrimination associées à la grossesse : Former et soutenir le personnel d'intervention pour l'aider à dépister les victimes de violences et les conséquences des violences (incluant les traumatismes physiques et psychologiques) pouvant causer des complications obstétriques.</p> <p>Vulnérabilité aux violations des droits de la personne : Promulguer des politiques et des mécanismes d'application visant à prévenir la coercition, les avortements forcés et la stérilisation forcée des femmes vivant avec le VIH, et œuvrer à changer les lois et politiques punitives favorisant la transmission verticale.</p> <p>Counseling et dépistage du VIH (CDVIH) : Former les prestataires sur les liens entre les violences basées sur le genre et le VIH, particulièrement sur les façons dont la violence ou la crainte de violence peuvent empêcher des femmes d'utiliser les services de CDVIH ou de retourner chercher leurs résultats de test, sur l'importance de la confidentialité, sur les conséquences négatives de la divulgation d'un statut sérologique et sur l'incidence des cas d'anxiété, de dépression et de stress lorsque des femmes enceintes découvrent leur séropositivité.</p> <p>Réduction des risques : Lutter contre les pratiques interdisant la négociation de stratégies de réduction des risques, et aide aux victimes de violences en développant des stratégies visant à les protéger lorsqu'elles demandent des relations sexuelles protégées ; tenir compte d'un risque continu d'infection dans le cadre des services de CDVIH même après un résultat négatif.</p> <p>Options de grossesse : Sensibiliser les prestataires au respect et au soutien des choix de grossesse des femmes vivant avec le VIH ; fournir un soutien et des liens vers des services de maternité et de suivi de la grossesse ; fournir des informations sur l'accès à des services d'avortement de bonne qualité si ces services sont légaux.</p>	<p><u><i>A Step-by-Step Guide to Strengthening Sexual Violence Services in Public Health Facilities: Lessons and Tools from Sexual Violence Services in Africa</i></u> : Outils et ressources pour créer et renforcer des services de lutte contre les violences basées sur le genre dans les services de sante publique existants, pour renforcer les liens avec d'autres secteurs et pour faire participer les communautés locales (Keesbury and Thompson 2010)</p> <p><u><i>Family Planning–Integrated HIV Services: A Framework for Integrating Family Planning and Antiretroviral Therapy Services</i></u> (Farrell 2007)</p> <p><u><i>HIV & AIDS - Stigma and Violence Reduction Intervention Manual</i></u> : Outils de mise en œuvre de processus communautaires à l'intérieur de programmes de développement (Duvvury, Prasad, and Kishore 2006)</p> <p><u><i>Improving the Health Sector Response to Gender-based Violence</i></u> (Bott, Guezmes, and Claramunt 2004)</p> <p><u><i>Linkages and Integration of Sexual and Reproductive Health, Rights, and HIV: The Alliance Approach</i></u> (IHAA 2009)</p> <p><u><i>Men As Partners: A Program for Supplementing the Training of Life Skills Educators</i></u> (EngenderHealth and Planned Parenthood Association of South Africa 2001)</p> <p><u><i>mothers2mothers: Preventing Mother-to-Child HIV Transmission in Africa Using New Paradigms in Health Care Delivery</i></u> : Programme modèle utilisant des femmes mentors pour inciter au respect des traitements (Besser 2010)</p> <p><u><i>Technical Brief: Integrating Prevention of Mother-to-Child Transmission of HIV Interventions with Maternal, Newborn, and Child Health Services</i></u> (Stone-Jimenez et al. 2011)</p> <p><u><i>The One Man Can Action Kit</i></u> : Outils pour encourager les hommes à s'intéresser aux violences basées sur le genre (Sonke Gender Justice Network 2006)</p>

Intégration des services contre les violences basées sur le genre et des services de CDVIH rapide dans les centres de maternité et de soins prénataux (suite)

Actions contre les violences basées sur le genre	Ressources recommandées
<p>Assurer un accès à des services d'accouchement de bonne qualité : Les violences et la crainte de violences peuvent pousser certaines femmes à éviter les hôpitaux pour éviter que leur état soit accidentellement divulgué.</p> <p>Soins d'avortement et post-avortement de bonne qualité : Les complications post-avortement constituent une préoccupation importante des femmes vivant avec le VIH compte tenu des taux élevés de mortalité dus à des avortements pratiqués dans de mauvaises conditions. En outre, il est de plus en plus démontré que des obstacles de statut, de vulnérabilité et de stigmatisation empêchent plusieurs femmes vivant avec le VIH de se faire avorter dans de bonnes conditions. L'accès doit comprendre des informations exactes sur le statut légal de l'avortement et les exceptions permettant l'avortement.</p> <p>Participation des hommes : Fournir des informations et des services de counseling aux couples et aux hommes sur les stratégies de prévention de la violence ; mettre en œuvre des programmes avec la participation des hommes et des garçons visant à changer les normes de genre.</p> <p>Soutien aux soins de suivi : Augmenter l'accès aux soins de suivi destinés aux victimes de violences basées sur le genre, y compris les soins prénataux et les services de PTME.</p>	<p><u>The Pregnancy Intentions of HIV-positive Women: Forwarding the Research Agenda</u> : Lecture très intéressante pour comprendre les obstacles d'accès aux services, ainsi que les problèmes de stigmatisation et de discrimination (Harvard School of Public Health, WHO, and Harvard Center for Population and Development Studies 2010)</p> <p><u>Twubakane GBV/PMTCT Readiness Assessment</u> : Questionnaires et guides d'animation de discussions de groupe visant à faire connaître les services de lutte contre les violences basées sur le genre dans un centre de soins de santé (IntraHealth International 2008)</p> <p>Voir également les ressources dans les sections suivantes de ce guide :</p> <p>Directives pour l'élaboration de programmes de lutte contre les violences basées sur le genre</p> <p>Counseling des couples dans le cadre des services de CDVIH</p> <p>Traitement des adultes</p> <p>Prévention</p>

Intégration des services de lutte contre les violences basées sur le genre avec les services de prophylaxie aux antirétroviraux destinés aux mères et aux enfants, ainsi qu'à la distribution d'ART aux mères éligibles

Les femmes vivant avec le VIH sont particulièrement vulnérables aux violences, aux stigmatisations et aux discriminations associées au VIH et à la grossesse.

Actions contre les violences basées sur le genre	Ressources recommandées
<p>Préparation : Suivre les étapes de préparation à la lutte contre les violences basées sur le genre dans les milieux cliniques, ce qui comprend notamment l'adoption de mesures administratives et de protocoles appropriés; la mise en place de mesures de sécurité, de respect de la vie privée, de consentement éclairé et de confidentialité ; la formation adéquate du personnel ; l'équipement des centres d'intervention ; l'établissement de réseaux d'orientation et de mécanismes de coordination.</p> <p>Confidentialité : Accorder une attention spéciale à la confidentialité car l'accès aux médicaments pour éviter une transmission prénatale peut conduire à une divulgation accidentelle.</p> <p>Stigmatisation et discrimination : Les femmes vivant avec le SIDA qui choisissent de poursuivre leur grossesse peuvent faire l'objet d'accusations et d'une hostilité de la part de certains prestataires. Il faut : établir et faire appliquer des mécanismes pour prévenir la coercition et éduquer les femmes sur leurs droits car la crainte d'une stérilisation ou d'un avortement forcé peut bloquer l'accès aux ARV ; établir des groupes de soutien de PTME et d'attention postnatale pour les femmes vivant avec le VIH ; réduire les barrières économiques nuisant à l'accès aux ARV ; encourager la famille et la communauté à soutenir les femmes vivant avec le VIH, surtout lorsqu'elles sont enceintes.</p>	<p><u>HIV & AIDS - Stigma and Violence Reduction Intervention Manual</u> : Outils de mise en œuvre de processus communautaires au sein des programmes de développement (Duvvury, Prasad, and Kishore 2006)</p> <p><u>mothers2mothers: Preventing Mother-to-Child HIV Transmission in Africa Using New Paradigms in Health Care Delivery</u> : Programme modèle utilisant des femmes mentors pour inciter au respect des traitements (Besser 2010)</p> <p><u>Twubakane GBV/PMTCT Readiness Assessment</u> : Questionnaires et guides d'animation de discussions de groupe visant à faire connaître les services de lutte contre les violences basées sur le genre dans un centre de soins de santé (IntraHealth International 2008)</p> <p>Voir également les ressources dans les sections suivantes de ce guide :</p> <p>Principes directeurs d'intervention auprès de victimes de violences basées sur le genre</p> <p>Traitement des adultes</p>

Lutter contre les violences basées sur le genre dans le cadre des programmes de counseling et de soutien à l'alimentation des nourrissons

Le choix d'une femme concernant l'alimentation de son bébé (p. ex. biberon au lieu de l'allaitement) peut indirectement révéler sa séropositivité ou l'exposer à une stigmatisation. Les pressions pour l'allaitement et la crainte de discrimination/stigmatisation peuvent nuire au libre choix des femmes concernant l'alimentation de leurs bébés.

Actions contre les violences basées sur le genre

Confidentialité : S'assurer que des mécanismes sont en place pour protéger la confidentialité car le choix du type d'alimentation d'un bébé peut avoir des répercussions sur la divulgation de la séropositivité dans la famille et la communauté.

Soutenir le choix des femmes concernant le type d'alimentation : Encourager les familles et les communautés à remettre en cause les perceptions négatives basées sur le choix du type d'alimentation d'un bébé. Combiner l'appui au libre-choix du type d'alimentation à une structure d'orientation et de soutien couvrant la santé post-natale, le planning familial et le respect des traitements aux ARV.

ARV : Soutenir l'accès à une prophylaxie aux ARV durant l'allaitement et un accès continu aux ARV pour les femmes vivant avec le VIH.

Relier la lutte contre les violences basées sur le genre à une gamme complète de services couvrant la nutrition, le planning familial, les services aux femmes vivant avec el VIH et les activités microéconomiques

Des services complets comprenant notamment des activités génératrices de revenus peuvent aider à réduire certains facteurs de risque associés aux violences basées sur le genre et procurer un soutien important (p. ex. services juridiques et groupes de soutien pour victimes).

Actions contre les violences basées sur le genre	Ressources recommandées
<p>Évaluations de la préparation : Encourager et aider les organisations d'assistance sociale à réaliser des évaluations de besoins et de préparation pour lutter contre les violences basées sur le genre, notamment au niveau des connaissances, des attitudes et des pratiques ; politiques institutionnelles ; formation ; dotation en personnel ; liaisons avec les organisations et les réseaux de lutte contre les violences basées sur le genre.</p> <p>Formation et sensibilisation : Fournir une formation aux organisations d'assistance sociale sur les liens entre le VIH et les violences basées sur le genre, sur le rôle de la communauté pour réduire et prévenir les violences basées sur le genre, sur l'incidence et les facteurs de risque des violences basées sur le genre, ainsi que sur les considérations spéciales d'intervention auprès des victimes.</p> <p>Établir des liens avec des services et des réseaux existants de lutte contre les violences basées sur le genre : Développer des partenariats de renforcement mutuel et des réseaux d'orientation parmi les organisations de lutte contre le VIH et les violences basées sur le genre ; promouvoir une intégration bidirectionnelle des efforts de prévention et de réduction du VIH et des violences basées sur le genre.</p>	<p><u>A Manual for Integrating the Programmes and Services of HIV and Violence against Women</u> : Outils d'identification d'opportunités de liaison des services de lutte contre le VIH et de lutte contre les violences basées sur le genre (Ferdinand 2009)</p> <p><u>A Step-by-Step Guide to Strengthening Sexual Violence Services in Public Health Facilities: Lessons and Tools from Sexual Violence Services in Africa</u> : Outils et ressources pour créer et renforcer des services de lutte contre les violences basées sur le genre dans les services de santé publique, pour renforcer les liens avec d'autres secteurs et pour faire participer les communautés locales (Keesbury and Thompson 2010)</p> <p><u>Family Planning–Integrated HIV Services: A Framework for Integrating Family Planning and Antiretroviral Therapy Services</u> (Farrell 2007)</p> <p><u>IMAGE Study Publication List 2005-2009</u> : Programme modèle d'intégration des interventions de micro-finance et de lutte contre les violences basées sur le genre (Small Enterprise Foundation n.d.)</p> <p><u>Improving the Health Sector Response to Gender-based Violence</u> : Outil pour dresser un organigramme des services existants (Bott, Guezmes, and Claramunt 2004)</p> <p><u>Linkages and Integration of Sexual and Reproductive Health, Rights, and HIV: The Alliance Approach</u> (IHAA 2009)</p>

Lutter contre les violences basées sur le genre avec l'aide de liens renforcés avec les programmes de PTME et d'autres services de prévention, soins, soutien et traitement

Le regroupement des services de lutte contre le VIH peut faciliter l'accès aux services, notamment en offrant plusieurs services sur un même lieu. Les liens entre les services peuvent créer des opportunités d'efficacité, par exemple en organisant des formations conjointes, des groupes de soutien pour le personnel et les clients, ou encore en favorisant le partage des informations.

Actions contre les violences basées sur le genre	Ressources recommandées
<p>Évaluations de la préparation : Encourager et aider les organisations et les programmes de lutte contre le VIH à réaliser des évaluations de besoins et de préparation pour lutter contre les violences basées sur le genre, notamment au niveau des connaissances, des attitudes et des pratiques ; politiques institutionnelles ; formation ; dotation en personnel ; liaisons avec les organisations et les réseaux de lutte contre les violences basées sur le genre.</p> <p>Formation et sensibilisation : Fournir une formation sur les liens entre le VIH et les violences basées sur le genre, sur l'incidence et les facteurs de risque des violences basées sur le genre, ainsi que sur les considérations spéciales d'intervention auprès des victimes.</p> <p>Établir des liens avec des services et des réseaux existants de lutte contre les violences basées sur le genre : Développer des partenariats de renforcement mutuel et des réseaux d'orientation parmi les organisations de lutte contre le VIH et les violences basées sur le genre ; promouvoir une intégration bidirectionnelle des efforts de prévention et de réduction du VIH et des violences basées sur le genre.</p>	<p><u>A Manual for Integrating the Programmes and Services of HIV and Violence against Women</u> (Ferdinand 2009)</p> <p><u>Training Professionals in the Primary Prevention of Sexual and Intimate Partner Violence: A Planning Guide</u> (Fisher, Lang, and Wheaton 2010)</p>

Lutter contre les violences basées sur le genre dans le cadre des programmes familiaux d'ARV et de soins

Actions contre les violences basées sur le genre	Ressources recommandées
<ul style="list-style-type: none">• Apprendre aux conseillers à identifier les facteurs pouvant causer des violences dans les familles• Utiliser les opportunités de rencontre avec les partenaires pour transmettre des informations sur les stratégies de prévention des violences• Encourager les familles à soutenir les personnes vivant avec le VIH	<p>* Voir les ressources précédentes de PTME.</p>

TRAITEMENT DES ADULTES

La lutte contre les violences basées sur le genre dans le contexte des programmes de traitement des adultes peut aider à réduire les obstacles d'accès aux ARV nuisant aux efforts d'extension des traitements en vue d'arriver à un accès universel. Les violences basées sur le genre peuvent ériger de nombreux obstacles dans toute la gamme de services de traitement des adultes, notamment en ce qui concerne l'accès aux services de CDVIH, de PTME et d'ARV, ainsi qu'au niveau du respect de l'observance des traitements aux ARV, ce qui peut conduire à l'aggravation de l'état des patients et même au développement d'une résistance aux médicaments contre le VIH (Herstad 2010; Ali 2007).

L'intégration d'actions contre les violences basées sur le genre dans les programmes de traitement des adultes peut avoir des effets directs sur l'avancement des stratégies de traitement des adultes et l'atteinte des objectifs de traitement du PEPFAR, notamment :

- Par le soutien à plus de 4 millions de personnes recevant un traitement, ce qui correspond à plus du double du nombre de patients directement soutenus par le PEPFAR il y a cinq ans.
- Par une extension des traitements avec une priorité pour les personnes les plus malades, les femmes enceintes et les personnes infectées par le VIH et par la tuberculose ; en augmentant le soutien à la capacité nationale de traitement en renforçant les systèmes de santé et en augmentant le nombre de travailleurs de la santé ayant reçu une formation adéquate.
- En collaborant avec les organisations nationales et internationales pour développer une action globale commune face au coût très élevé des traitements dans les pays en développement ; aider les pays à atteindre leurs objectifs de traitement
- En étendant l'intégration des programmes de prévention, de soins, de soutien et de traitement du VIH avec les services de planning familial et de santé reproductive, afin que les femmes vivant avec le VIH puissent avoir accès aux soins appropriés et afin que toutes les femmes sachent comment se protéger contre le VIH
- Étendre l'engagement du PEPFAR envers l'intégration intersectorielle de la problématique de l'égalité de genre dans ses programmes et politiques, avec une attention particulière sur la réduction des violences basées sur le genre
- Augmenter la proportion de nouveau-nés et d'enfants infectés par le VIH qui reçoivent un traitement par rapport à leur représentation dans l'épidémie nationale ; aider les pays à diagnostiquer rapidement au moins 65 % des nouveau-nés sur leur territoire et doubler le nombre d'enfants à risque nés sans le VIH.

Renforcer l'engagement politique à lutter contre le VIH et contre les violences basées sur le genre

La collaboration des gouvernements, des décideurs politiques et des leaders dans la lutte contre le VIH constitue un excellent point d'entrée pour faire connaître le problème des violences basées sur le genre et susciter leur engagement pour y mettre fin.

Actions contre les violences basées sur le genre	Ressources recommandées
<ul style="list-style-type: none">• Promouvoir l'adoption et l'application de politiques et de lois contre les discriminations et les violences basées sur le genre qui soient conformes aux normes internationales.• Renforcer les lois et les politiques nationales concernant l'égalité de genre et les violences basées sur le genre• Faire changer les lois officielles et les lois coutumières qui tolèrent les discriminations basées sur le genre ou sur l'orientation sexuelle• Soutenir l'application des lois et lutter contre l'impunité• Promouvoir la participation de la communauté, particulièrement les PVVIH et les femmes, dans les processus décisionnels et au sein des organismes de coordination• Inclure la lutte contre les violences basées sur le genre dans les plans d'action, les objectifs et les indicateurs nationaux de lutte contre le VIH	<p><u>Combattre la violence sexospécifique ; un moyen d'atteindre les Objectifs de Développement du Millénaire</u> : Guide d'action sociale (UNFPA, Fonds de développement des Nations Unies pour les femmes, et Bureau du conseiller spécial sur les problèmes de sexisme et l'avancement des femmes 2005)</p> <p><u>Good Practices in Legislation on Violence Against Women, Report of the Expert Group Meeting et Manuel de législation sur la violence à l'égard des femmes</u> : Guide d'accompagnement (UNDAW 2008, 2009)</p> <p><u>Le VIH/SIDA et les droits de l'Homme ; directives internationales (version consolidée 2006)</u> : Détaille les responsabilités des États concernant la protection des droits de la personne dans le contexte du VIH (ONUSIDA 2006)</p> <p><u>Preventing Intimate Partner and Sexual Violence Against Women</u> : Guide à l'intention des décideurs politiques et des planificateurs de programmes (WHO and London School of Hygiene and Tropical Medicine 2010)</p> <p><u>UN Trust Fund to End Violence Against Women</u> : Contient des exemples programmatiques d'initiatives locales et nationales de sensibilisation du public, d'information sur les questions juridiques, de formation, de prévention et de recherche (UN Women n.d.-b)</p> <p><u>Virtual Knowledge Centre to End Violence against Women and Girls</u> : Module sur la législation (UN Women n.d.-a)</p>

Lutter contre les violences basées sur le genre dans le cadre des directives cliniques et des politiques nationales de lutte contre le VIH

Actions contre les violences basées sur le genre	Ressources recommandées
<ul style="list-style-type: none"> • S'assurer que les politiques nationales de lutte contre le SIDA contribuent également à la lutte contre les violences basées sur le genre • Ces politiques doivent prévoir une solide coordination multisectorielle, une participation des communautés, ainsi que la participation de femmes et de PVVIH • Les directives doivent comprendre des protocoles de dépistage et de suivi des victimes de violences sexuelles • Garantir la disponibilité et la diffusion de directives sur les prophylaxies post-exposition, identifiant les critères d'éligibilité et les personnes pouvant fournir ces services 	<p><u>Child Protection Policies and Procedures Toolkit</u> (Jackson, Wernham, and ChildHope 2005)</p> <p><u>Rapport des Amis du Président de la Commission de statistique de l'ONU sur les indicateurs de la violence à l'égard des femmes</u> : Suggestions d'indicateurs à l'intention des États (Secrétaire général des Nations Unies, 2009)</p> <p><u>Gender-related Barriers to HIV Prevention Methods: A Review of Post-exposure Prophylaxis Policies for Sexual Assault</u> : Recommandations et composants principaux d'une politique sur les prophylaxies post-exposition tenant compte des spécificités de genre (Herstad 2009)</p> <p><u>Guidelines for Medico-legal Care for Victims of Sexual Violence</u> (WHO 2003)</p> <p><u>Prophylaxie post-exposition pour prévenir l'infection à VIH : recommandations conjointes de l'OMS / OIT sur la prophylaxie post-exposition (PPE) pour prévenir l'infection à VIH</u> (OMS et Organisation mondiale du Travail 2007)</p> <p><u>Violence against Women and Girls: A Compendium of Monitoring and Evaluation Indicators</u> (Bloom 2008)</p>

Lutter contre les violences basées sur le genre dans le cadre des programmes nationaux de formation sur les ARV à l'intention du personnel clinique et de laboratoire

Actions contre les violences basées sur le genre	Ressources recommandées
<ul style="list-style-type: none"> • Inclure une formation sur les communications relatives au genre,, sur les prestations de services et sur la lutte contre les violences basées sur le genre dans le programme de formation de base et complémentaire • S'assurer que les informations sur la différence de genre et la formation sur les violences basées sur le genre sont fournies de façon continue avec des espaces de réflexion • Créer des mécanismes de soutien des travailleurs de la santé afin qu'ils puissent traiter correctement les incidents de violences basées sur le genre, comprenant une formation adéquate continue, l'établissement de directives et de protocoles, ainsi qu'une supervision appropriée • Inclure les sujets sensibles propres à chaque sexe et le problème des violences basées sur le genre dans les directives de formation de tous les travailleurs de la santé. 	<p><u>Communication Skills in Working with Survivors of Gender-based Violence</u> (FHI, RHRC, and IRC 2004)</p> <p><u>Community Treatment Literacy: Recognizing Gender Issues in Adhering to HIV Treatment, Workshop Manual</u>: Vise à aider les réseaux de PVVIH à mieux informer leur entourage sur les façons dont la stigmatisation, la discrimination, l'inégalité de genre et les violences basées sur le genre créent des obstacles à l'observance des traitements, ainsi qu'à développer des stratégies pour soutenir l'observance des traitements (USAID Health Policy Initiative 2010)</p> <p><u>IGWG Gender, Sexuality, and HIV Training Module</u> (IGWG 2010)</p> <p><u>Training Professionals in the Primary Prevention of Sexual and Intimate Partner Violence: A Planning Guide</u> (Fisher, Lang, and Wheaton 2010)</p>

Fournir les espaces et le personnel nécessaires pour l'administration des soins cliniques dans les centres médicaux

Actions contre les violences basées sur le genre	Ressources recommandées
<p>Préparation : Suivre les étapes de préparation à la lutte contre les violences basées sur le genre dans les milieux cliniques, ce qui comprend notamment l'adoption de politiques et de protocoles appropriés; la mise en place de mesures de sécurité, de respect de la vie privée, de consentement éclairé et de confidentialité ; la formation adéquate du personnel ; l'équipement des centres d'intervention ; l'établissement de réseaux d'orientation et de mécanismes de coordination.</p> <p>Implications d'une extension rapide : Les planificateurs de programmes doivent prévoir les besoins supplémentaires qui naîtront d'une extension rapide de l'accès aux traitements, notamment au niveau des services de soutien, de la formation continue des conseillers, de services d'urgence et des fournitures utilisées par les victimes de violences basées sur le genre.</p>	<p><u>A Step-by-Step Guide to Strengthening Sexual Violence Services in Public Health Facilities: Lessons and Tools from Sexual Violence Services in Africa</u> : Outils et ressources pour créer et renforcer des services de lutte contre les violences basées sur le genre dans les services de santé publique existants , pour renforcer les liens avec d'autres secteurs et pour faire participer les communautés locales (Keesbury and Thompson 2010)</p> <p><u>Improving the Health Sector Response to Gender Based Violence</u> : Liste de contrôles de gestion (Bott, Guezmes, and Claramunt 2004)</p> <p><u>Violence Against Women: The Health Sector Responds</u> (Velzeboer et al. 2003)</p>

Lutter contre les violences basées sur le genre dans le cadre des efforts de renforcement des réseaux de laboratoire

Actions contre les violences basées sur le genre	Ressource recommandée
<ul style="list-style-type: none"> • S'assurer que les tests de diagnostic sont géographiquement, financièrement et linguistiquement accessibles • S'assurer que les services de laboratoire appliquent des protocoles de confidentialité et de respect de la vie privée 	<p><u>Le système de gestion des informations sur la violence basée sur le genre</u> : Exemple de protocole de partage des informations (FNUAP, IRC et HCR n.d.)</p>

Lutter contre les violences basées sur le genre dans le cadre des efforts de sensibilisation pour la prévention du VIH et le respect de l'observance des traitements aux ARV

Actions contre les violences basées sur le genre	Ressources recommandées
<ul style="list-style-type: none"> • Sensibiliser et former régulièrement les conseillers de l'observance des traitements et les leaders de groupes de soutien sur les violences basées sur le genre, notamment sur les obstacles à l'accès aux traitements • Inclure dans les communications sur le VIH des messages remettant en cause les stéréotypes et les normes de genre • Lutter contre la stigmatisation, la discrimination et la violence affectant les PVVIH et les empêchant d'accéder aux services • Faire participer les femmes, les hommes, les PVVIH et les autres groupes affectés à la formulation, à la mise en œuvre et au suivi des campagnes d'information du public • Les messages et les images doivent être soigneusement vérifiés pour éviter de renforcer des stéréotypes et des normes de genre • Inclure dans les campagnes publiques des informations sur les droits des patients (comprenant le droit au respect de la vie privée et de la confidentialité), sur la disponibilité de services gratuits ou à très bas prix et sur les liens entre les services de lutte contre les violences basées sur le genre et de lutte contre le VIH 	<p><u>Community Treatment Literacy: Recognizing Gender Issues in Adhering to HIV Treatment, Workshop Manual</u> (USAID Health Policy Initiative 2010)</p> <p><u>L'Application de Parcours</u> (ACORD 2007)</p> <p><u>Men As Partners: A Program for Supplementing the Training of Life Skills Educators</u> (EngenderHealth and Planned Parenthood Association of South Africa 2001)</p> <p><u>Mobilising Communities to Prevent Domestic Violence: A Resource Guide for Organisations in East and Southern Africa</u> (Michau and Naker 2003)</p> <p><u>Project H: Working with Young Men to Promote Health and Gender Equity</u> (Instituto Promundo 2002)</p> <p><u>Soul City Series</u> : Programmes de télévision et de radio, accompagnés d'outils pédagogiques, traitant des problèmes de VIH, de sexualité et de violence (Soul City Institute for Health & Development Communication n.d.)</p>

Liens entre la lutte contre les violences basées sur le genre et les systèmes nationaux et unifiés de S/E du VIH

Actions contre les violences basées sur le genre	Ressources recommandées
<ul style="list-style-type: none"> • Inclure des indicateurs de surveillance des violences basées sur le genre dans les systèmes de S/E. 	<p><u>Le système de gestion des informations sur la violence basée sur le genre</u> : Outils en ligne de signalement d'incidents, de suivi et d'analyse, comprenant aussi des protocoles de partage d'informations, visant à améliorer la coordination entre organisations (Fonds des Nations Unies pour la population [FNUAP], IRC et Haut-Commissariat des Nations Unies pour les réfugiés [HCR] n.d.)</p> <p><u>Violence against Women and Girls: A Compendium of Monitoring and Evaluation Indicators</u> (Bloom 2008)</p>

Liens efficaces entre les services de lutte contre le VIH, incluant les services de PTME et de CDVIH

Le regroupement des services de lutte contre le VIH peut faciliter l'accès aux services, notamment en offrant plusieurs services sur un même lieu. Les liens entre les services peuvent créer des opportunités d'efficacité, par exemple pour l'organisation de formations conjointes, de groupes de soutien pour le personnel et les clients, ou pour favoriser le partage d'informations.

Actions contre les violences basées sur le genre	Ressources recommandées
<p>Évaluations de l'état de préparation : Encourager et aider les organisations et les programmes de lutte contre le VIH à réaliser des évaluations de besoins et de préparation pour lutter contre les violences basées sur le genre, notamment au niveau des connaissances, des attitudes et des pratiques ; politiques institutionnelles ; formation ; dotation en personnel ; liaisons avec les organisations et les réseaux de lutte contre les violences basées sur le genre.</p> <p>Formation et sensibilisation : Fournir une formation sur les liens entre le VIH et les violences basées sur le genre, sur l'incidence et les facteurs de risque des violences basées sur le genre, ainsi que sur les considérations spécifiques d'intervention auprès des victimes.</p> <p>Établir des liens avec des services et des réseaux existants de lutte contre les violences basées sur le genre : Développer des partenariats de renforcement mutuel et des réseaux d'orientation parmi les organisations de lutte contre le VIH et les violences basées sur le genre ; promouvoir une intégration bidirectionnelle des efforts de prévention et de réduction du VIH et des violences basées sur le genre.</p>	<p><u>A Manual for Integrating the Programmes and Services of HIV and Violence against Women</u> (Ferdinand 2009)</p> <p><u>An Essential Services Package for an Integrated Response to HIV and Violence Against Women</u> : Décrit la gamme complète de programmes et services nécessaire pour éradiquer la violence contre les femmes et le VIH (Women Won't Wait 2010)</p> <p><u>Technical Brief: Integrating Prevention of Mother-to-Child Transmission of HIV Interventions with Maternal, Newborn, and Child Health Services</u> (Stone-Jimenez et al. 2011)</p> <p><u>Training Professionals in the Primary Prevention of Sexual and Intimate Partner Violence: A Planning Guide</u> (Fisher, Lang, and Wheaton 2010)</p>

Lutter contre les violences basées sur le genre dans le cadre des programmes de soins et de traitement du VIH soutenant la prévention du VIH

Actions contre les violences basées sur le genre	Ressources recommandées
<p>Réduction des risques :</p> <ul style="list-style-type: none"> • Lutter contre les pratiques interdisant la négociation de stratégies de réduction des risques et aider les victimes de violences en développant des stratégies visant à les protéger lorsqu'elles demandent des relations sexuelles protégées • Les services de CDVIH doivent tenir compte des risques d'infection chez les personnes ayant obtenu un résultat négatif • Répondre aux besoins spéciaux des couples séro-discordants • Offrir un accès aux méthodes de prévention du VIH initiées par des femmes 	<p><u>A Manual for Integrating the Programmes and Services of HIV and Violence against Women</u> (Ferdinand 2009)</p> <p>Voir également les ressources dans les sections suivantes de ce guide :</p> <p>Prévention</p> <p>Counseling et dépistage du VIH (CDVIH)</p> <p>Soins et soutien</p>

Gestion optimale des ressources humaines, incluant le « système de réseau » et les transferts de tâches appropriés afin de maximiser l'accès aux traitements

Actions contre les violences basées sur le genre	Ressources recommandées
<ul style="list-style-type: none"> • S'assurer que tous les cadres de travailleurs de la santé connaissent le problème des violences basées sur le genre, qu'ils comprennent le rôle du secteur de la santé pour combattre les violences basées sur le genre et qu'ils possèdent les compétences nécessaires pour aider les victimes de violences basées sur le genre • Fournir une formation continue et un soutien concernant les violences basées sur le genre • Évaluer et corriger les connaissances, les attitudes et les pratiques des prestataires, particulièrement au niveau des normes sociales néfastes susceptibles de renforcer et perpétuer les violences basées sur le genre • S'assurer que les politiques sur les prophylaxies post-exposition pour victimes d'agressions sexuelles indiquent clairement les responsables qui fournissent ces services 	<p><u>Communication Skills in Working with Survivors of Gender-based Violence</u> (FHI, RHRC, and IRC 2004)</p> <p><u>Gender-related Barriers to HIV Prevention Methods: A Review of Post-exposure Prophylaxis Policies for Sexual Assault</u> : Recommandations et composants principaux d'une politique sur les prophylaxies post-exposition tenant compte des spécificités de genre (Herstad 2009)</p> <p><u>IGWG Gender, Sexuality, and HIV Training Module</u> (IGWG 2010)</p> <p><u>Training Professionals in the Primary Prevention of Sexual and Intimate Partner Violence: A Planning Guide</u> (Fisher, Lang, and Wheaton 2010)</p>

SOINS ET SOUTIEN

Les personnes vivant avec le VIH (PVVIH) sont plus sujettes que les autres aux violences basées sur le genre (OMS et ONUSIDA 2010). Les actes de violence et la crainte de tels actes empêchent des PVVIH d'avoir un accès régulier aux soins et au soutien dont elles ont besoin. Plusieurs études sur des femmes vivant avec le VIH font état d'importants écarts entre le nombre de femmes vivant avec le VIH et la proportion de ces femmes recevant les soins, le soutien et les traitements dictés par leur état (Lindsey 2003). Les réseaux/services de soins et de soutien des PVVIH offrent une infrastructure déjà fonctionnelle pouvant être utilisée pour dépister les PVVIH victimes de violence, pour fournir une attention minimale aux victimes de violences basées sur le genre, pour les mettre en contact avec d'autres services de santé de base et pour les orienter vers des services spécialisés. Les liens avec les organisations et les programmes de lutte contre les violences basées sur le genre peuvent être mutuellement bénéfiques : renforcement de la surveillance sanitaire et des réseaux d'orientation, création de synergies autour de stratégies communes comme l'autosuffisance économique, la mobilisation de la communauté dans el cadre d'une action globale et l'augmentation des réussites programmatiques et des résultats durables.

L'intégration d'actions contre les violences basées sur le genre dans les programmes de soins et de soutien peut avoir des effets directs sur l'avancement des stratégies de soins et de soutien du PEPFAR, ainsi que sur l'atteinte des objectifs de soins et soutien du PEPFAR, notamment :

- Par l'extension de l'intégration des programmes de prévention, de soins, de soutien et de traitement du VIH avec les services de planning familial et de santé reproductive, afin que les femmes vivant avec le VIH puissent avoir accès aux soins appropriés et afin que toutes les femmes sachent comment se protéger contre le VIH, ainsi que comment avoir accès aux technologies de prévention initiées par des femmes, comme les condoms pour femmes et les microbicides (lorsque ces derniers seront approuvés)
- Étendre l'engagement du PEPFAR envers l'intégration intersectorielle de la problématique de l'égalité de genre dans ses programmes et politiques, avec une attention particulière sur la réduction des violences basées sur le genre.

Lutter contre les violences basées sur le genre dans un cadre de services cliniques

Les réseaux de prestation de services peuvent constituer d'excellents points d'entrée pour dépister les clients victimes de violences basées sur le genre, ainsi que pour offrir à ces victimes des services de base et les orienter vers des services spécialisés. La lutte contre les violences basées sur le genre dans un cadre de services de soins et de soutien des PVVIH peut aider à réduire les obstacles auxquels les victimes de violences basées sur le genre font face pour accéder à des services prioritaires, comme les ARV, le diagnostic et le traitement des ITS, les services de PTME, les services de suivi de grossesse, ainsi que la prévention et le traitement des infections opportunistes. Les services et les outils de prévention doivent être accessibles gratuitement ou à faible coût, et une assistance financière pour les soutiens auxiliaires (p. ex. transport et nutrition) doit également être disponible.

Actions contre les violences basées sur le genre

Analyse situationnelle : Évaluer les connaissances, les attitudes et les pratiques des prestataires ; vérifier si les politiques et les protocoles respectent la sécurité, la vie privée et la confidentialité des clients ; examiner les données nationales et locales disponibles sur la prévalence des violences basées sur le genre ; examiner les lois et politiques pertinentes, incluant celles traitant des obligations des prestataires de services de santé ; identifier les services existants, notamment sur la santé de base, sur la santé reproductive, sur la santé mentale et sur les services sociaux, juridiques, financiers et familiaux.

Formation et sensibilisation du personnel : S'assurer que tout les employés des sites, y compris les gestionnaires de programme, les prestataires de santé, les conseillers et le personnel administratif, sont régulièrement sensibilisés au problème des violences basées sur le genre, qu'ils reçoivent une formation sur les protocoles et les politiques de lutte contre les violences basées sur le genre, qu'ils intègrent la violence basée sur le genre dans les programmes de formation de base et complémentaires, et qu'ils fournissent une formation sur les violences basées sur le genre aux autres personnes concernées, de façon régulière et cohérente.

Politiques et protocoles organisationnels : Garantir la sécurité, la confidentialité et le respect de la vie privée des clients, notamment en ce qui concerne la gestion des informations personnelles des clients, ainsi que l'établissement de mécanismes d'application et de responsabilisation

Infrastructure et matériel: S'assurer que les sites protègent la sécurité et la confidentialité des clients (p. ex. salles de dépistage privées) et disposent de matériel d'urgence ; de matériel d'information, d'éducation et de communication ; kits de dépistage rapide ; condoms pour hommes et pour femmes.

Coordination avec le secteur public : Établir et maintenir des liens avec les intervenants du secteur public (p. ex. police, professionnels de la santé des institutions publiques) ; soutenir la formation et la sensibilisation sur les violences basées sur le genre, les droits de la personne, les rapports de force liés au genre et les obligations juridiques.

Autres services : Dresser un organigramme des services existants (santé, sociaux, juridiques, financiers, etc.) et établir des protocoles d'orientation.

Dépistage des violences basées sur le genre : Lorsque des services d'orientation sont disponibles, adopter des protocoles de dépistage des victimes de violences basées sur le genre, indiquant notamment comment identifier les facteurs de risque, comment interroger les clients sur les actes de violence et comment valider leurs réponses.

Ressources recommandées

[**A Manual for Integrating the Programmes and Services of HIV and Violence against Women**](#) (Ferdinand 2009)

[**A Step-by-Step Guide to Strengthening Sexual Violence Services in Public Health Facilities: Lessons and Tools from Sexual Violence Services in Africa**](#)

: Outils et ressources pour créer et renforcer des services de lutte contre les violences basées sur le genre dans les services de santé publique existants, pour renforcer les liens avec d'autres secteurs et pour faire participer les communautés locales (Keesbury and Thompson 2010)

[**Lutte contre la violence basée sur le genre dans les programmes de santé de l'USAID : Guide pour les responsables de programmes du secteur de la santé**](#) : Vise à soutenir l'intégration des activités de lutte contre les violences basées sur le genre dans les programmes des centres de santé lors de la conception, de la mise en œuvre et de l'évaluation des projets (IGWG of USAID 2008)

[**Guidelines for Medico-legal Care for Victims of Sexual Violence**](#) :

Document élaboré pour améliorer les services professionnels de santé à toutes les victimes de violences sexuelles (hommes, femmes et enfants) (OMS 2003)

[**Improving the Health Sector Response to Gender-based Violence**](#) (Bott, Guezmes, and Claramunt 2004)

Lutter contre les violences basées sur le genre dans un cadre de services cliniques (suite)

Actions contre les violences basées sur le genre	Ressources recommandées
<p>Soins aux victimes de violences basées sur le genre : Lorsque des services d'orientation sont disponibles, adopter des protocoles de soins pour les victimes de violences basées sur le genre, incluant les services d'urgence et de sécurité.</p>	<p><u>Twubakane GBV/PMTCT Readiness Assessment</u> : Questionnaires et guides d'animation de discussions de groupe visant à faire connaître les services de lutte contre les violences basées sur le genre dans un centre de soins de santé (IntraHealth International 2008)</p>

Lutter contre les violences basées sur le genre dans un cadre d'assistance sociale et de mobilisation communautaire

Comme le VIH, les violences basées sur le genre nécessitent une action globale, multidimensionnelle et multisectorielle. Les services d'assistance sociale, comme les activités génératrices de revenus, peuvent aider à réduire certains facteurs de risque associés aux violences basées sur le genre et procurer un soutien important (p. ex. services juridiques et groupes de soutien aux victimes).

Actions contre les violences basées sur le genre	Ressources recommandées
<p>Évaluations de l'état de préparation : Encourager et aider les organisations d'assistance sociale à réaliser des évaluations de besoins et de préparation pour lutter contre les violences basées sur le genre, notamment en examinant les politiques institutionnelles, les programmes de formation et les pratiques de dotation de personnel ; créer des liens avec les organisations et les réseaux de lutte contre les violences basées sur le genre.</p> <p>Formation et sensibilisation : Fournir et faciliter des services de formation aux organisations d'assistance sociale sur les liens entre le VIH et les violences basées sur le genre, sur le rôle de la communauté pour réduire et prévenir les violences basées sur le genre, sur l'incidence et les facteurs de risque des violences basées sur le genre, ainsi que sur les considérations spécifiques d'intervention auprès des victimes.</p> <p>Établir des liens avec des services et des réseaux existants de lutte contre les violences basées sur le genre : Développer des partenariats de renforcement mutuel et des réseaux d'orientation parmi les organisations de lutte contre le VIH et les violences basées sur le genre ; promouvoir une intégration bidirectionnelle des efforts de prévention et de réduction du VIH et des violences basées sur le genre.</p>	<p><u>HIV & AIDS - Stigma and Violence Reduction Intervention Manual</u> : Guide à l'intention des organisations communautaires pour faciliter l'émergence de processus totalement communautaires d'intégration de la lutte contre la stigmatisation et les violences basées sur le genre dans les efforts de prévention du VIH (Duvvury, Prasad, and Kishore 2006)</p> <p><u>L'Application de Parcours</u> : Outils pour faire participer les communautés à la lutte contre les problèmes de sexe et de VIH (ACORD 2007)</p> <p><u>Project H: Working with Young Men to Promote Health and Gender Equity</u> (Instituto Promundo 2002)</p> <p><u>The SASA! Activist Kit for Preventing Violence Against Women and HIV</u> : Ensemble complet d'outils d'action communautaire (Raising Voices 2009b)</p> <p><u>Training Professionals in the Primary Prevention of Sexual and Intimate Partner Violence: A Planning Guide</u> : Comprend des outils pratiques pour aider à planifier, mettre en place et évaluer les formations appropriées pour une variété d'organisations communautaires et d'entités participant à la lutte contre les violences basées sur le genre (Fisher, Lang, and Wheaton 2010)</p> <p><u>Violence Against Women: The Health Sector Responds</u> : Présente un aperçu de la stratégie intégrée de la PAHO concernant les violences basées sur le genre, non seulement dans un cadre clinique, mais aussi au niveau des politiques, du secteur de la santé et de la communauté (Velzeboer et al. 2003)</p>

Lutter contre les violences basées sur le genre dans le cadre des services psychologiques

Les réactions psychologiques aux violences basées sur le genre sont à la fois semblables et distinctes de celles affectant les personnes vivant avec le VIH : colère, déni et dépression (FNUAP 2004). À l'instar des attitudes communautaires (comme la stigmatisation et la discrimination des PVVIH) pouvant affecter l'estime de soi des PVVIH, les normes sociales de genre peuvent alimenter et renforcer les sentiments de honte, d'isolement et d'accablement personnel des victimes de violences basées sur le genre.

Actions contre les violences basées sur le genre	Ressources recommandées
<ul style="list-style-type: none">• Inclure les services de santé mentale dans les réseaux d'orientation des PVVIH et dans les services aux victimes de violences basées sur le genre• Former et sensibiliser les travailleurs communautaires afin qu'ils offrent des conseils et un soutien efficaces• Appliquer des stratégies communautaires pour définir le rôle de la famille et des amis des victimes de violences basées sur le genre afin de les aider à surmonter le traumatisme de ces violences (FNUAP 2004)• S'assurer que les enfants et les jeunes reçoivent des conseils post-traumatiques adaptés à leur âge• Faciliter l'accès à des conseils de qualité donnés par du personnel adéquatement formé (conseillers, infirmières, travailleurs sociaux, psychologues, psychiatres, etc.)• Créer des groupes de soutien spécialement adaptés aux victimes de violences basées sur le genre et à leurs familles	<p><u>Communication Skills in Working with Survivors of Gender-based Violence</u> (FHI, RHRC, and IRC 2004)</p> <p><u>Directives du CPI concernant la santé mentale et le soutien psychosocial dans les situations d'urgence:</u> Informations sur le soutien psychosocial nécessaire aux victimes de violences basées sur le genre (IASC 2007)</p>

Lutter contre les violences basées sur le genre dans le cadre d'efforts de prévention active

Actions contre les violences basées sur le genre	Ressources recommandées
<ul style="list-style-type: none">• Former et sensibiliser les prestataires sur le risque accru de violence contre les PVVIH, particulièrement contre les femmes vivant avec le VIH• Former et sensibiliser les prestataires sur la lutte contre les violences basées sur le genre, particulièrement sur les droits de santé sexuelle et reproductive des PVVIH et sur le risque accru de pressions et de coercition dans les centres de santé que subissent les victimes de violences concernant leurs décisions de grossesse• Former et sensibiliser les prestataires sur les obstacles affectant les victimes de violences basées sur le genre concernant l'accès et le respect des traitements ; s'assurer que les services sont disponibles gratuitement ou à faible coût ; s'assurer qu'un soutien financier est disponible pour les dépenses accessoires telles que le transport et l'alimentation	<p><u>Community Treatment Literacy: Recognizing Gender Issues in Adhering to HIV Treatment, Workshop Manual</u> (USAID Health Policy Initiative 2010)</p> <p><u>IGWG Gender, Sexuality, and HIV Training Module</u> (IGWG 2010)</p>

ORPHELINS ET ENFANTS VULNÉRABLES

Les violences basées sur le genre contre les orphelins et les enfants vulnérables (OEV) peuvent survenir sous forme de violence physique ou psychologique, d'agression sexuelle, de mariage forcé et précoce, de travail forcé, de trafic d'enfants et d'accès discriminatoire aux ressources du foyer, notamment au niveau de la nutrition, de l'éducation et des soins de santé. Les violences basées sur le genre contre les enfants sont observées dans plusieurs milieux : à la maison, à l'école, dans les institutions, dans la communauté et dans diverses situations où des enfants vivent hors d'un milieu familial. Les agresseurs peuvent être des membres de la famille, des voisins, des auxiliaires parentaux, des professeurs, des employeurs, des prestataires de service et d'autres personnes. Les enfants ne bénéficiant pas de soins adéquats et de la protection d'un adulte sont très vulnérables à toutes les formes de mauvais traitements, incluant les violences sexuelles.

Les violences basées sur le genre contre les enfants sont de plus en plus répandues. Une évaluation des programmes de lutte contre les violences basées sur le genre en Afrique sub-saharienne a démontré que les enfants constituent un pourcentage significatif des victimes de violences basées sur le genre demandant des services de soutien mais ils sont mal desservis par les services orientés vers les besoins des adultes (Keesbury and Askew 2010). Bien que les violences sexuelles ont tendance à augmenter avec l'âge et qu'elles touchent plus les filles que les garçons, elles affectent les enfants des deux sexes et de tous les âges, même les bébés.

De nombreuses études démontrent la vulnérabilité particulière des femmes aux violences sexuelles. Par exemple, une étude a révélé que plus les jeunes femmes ont leur premières relations sexuelles jeunes, plus il est probable que cette première relation ait été forcée (Moreno 2005). Une autre étude indique que les jeunes femmes vivant avec le VIH avaient une probabilité 10 fois supérieure d'être victimes des violences d'un partenaire que les autres jeunes femmes. Les vulnérabilités économiques des OEV sont particulièrement aiguës. Les filles sont souvent incitées à abandonner l'école pour travailler à la maison ou pour occuper un emploi rémunéré, et elles ont un risque plus élevé que les garçons d'échanger des faveurs sexuelles contre de la nourriture ou de l'argent, ou encore d'être forcées à se prostituer (Plan UK and Plan International 2007). De même, les garçons peuvent être incités à quitter l'école pour occuper un emploi rémunéré ou pour soulager la famille d'un fardeau économique (réel ou perçu). Les conséquences sont nombreuses et profondes.

L'intégration d'actions contre les violences basées sur le genre dans les programmes pour OEV peut avoir des effets directs sur l'avancement des stratégies d'aide aux OEV et l'atteinte des objectifs d'aide aux OEV du PEPFAR, notamment :

- Par le renforcement de la capacité des familles et des communautés d'accéder aux services d'aide aux OEV (alimentation, nutrition, éducation, gagne-pain, formation professionnelle, etc.)
- Étendre l'engagement du PEPFAR envers l'intégration intersectorielle de la problématique de l'égalité de genre dans ses programmes et politiques, avec une attention particulière à la réduction des violences basées sur le genre.

Intégrer les stratégies de lutte contre les violences basées sur le genre dans les services d'aide aux OEV, à leurs familles et à leurs tuteurs

Pour un enfant, la meilleure protection contre les mauvais traitements est un milieu familial sécurisé stable et affectif.

Actions contre les violences basées sur le genre	Ressources recommandées
<ul style="list-style-type: none">• Programmes de visites à domicile et d'éducation des parents afin de prévenir les mauvais traitements des enfants, particulièrement les OEV et les enfants vivant avec le VIH• Identifier et traiter les désordres émotionnels chez les enfants, particulièrement les OEV et les enfants vivant avec le VIH• Interventions auprès des enfants et des adolescentes victimes de mauvais traitements• Programmes de développement de la petite enfance pour OEV qui font activement participer la communauté, les auxiliaires parentaux et les familles• Œuvrer auprès des parents et des autres auxiliaires parentaux afin de les informer sur les différentes formes d'abus des enfants et d'agressions sexuelles, ainsi que sur le rôle des parents et des auxiliaires parentaux pour prévenir ces mauvais traitements.	<p><u>Gender-based Violence: Care and Protection of Children in Emergencies, A Field Guide</u> (Save the Children 2004)</p> <p><u>Guide sur la prévention de maltraitance des enfants : intervenir et produire des données</u> (OMS 2006)</p> <p><u>Protecting Children Affected by HIV Against Abuse, Exploitation, Violence, and Neglect</u> (Long 2011)</p>

Intégration des services de lutte contre les violences basées sur le genre dans les programmes communautaires d'aide aux familles vulnérables

Les communautés saines et solides aident les enfants et leurs familles à s'épanouir, notamment avec des groupes communautaires prêts à intervenir pour appuyer les familles en difficulté.

Actions contre les violences basées sur le genre	Ressources recommandées
<ul style="list-style-type: none">• Renforcer les capacités de toutes les personnes qui travaillent pour/avec des enfants afin qu'elles puissent dépister et agir contre les violences basées sur le genre• Fournir des services de récupération et de réintégration sociale• Assurer aux filles, aux jeunes femmes, aux OEV et aux enfants vivant avec le VIH un accès égal aux services, au soutien et aux ressources d'aide• S'assurer que les programmes et les services luttent contre les facteurs qui poussent les filles à abandonner l'école, à travailler à la maison/hors du domicile, à faire de la prostitution ou des travaux forcés	<p><u>Child Protection Policies and Procedures Toolkit</u> (Jackson, Wernham, and ChildHope 2005)</p> <p><u>Rethinking Domestic Violence: A Training Process for Community Activists</u> (Naker and Michau 2004)</p> <p><u>The SASA! Activist Kit for Preventing Violence Against Women and HIV</u>: Ensemble complet d'outils d'action communautaire (Raising Voices 2009b)</p>

Intégration des services de lutte contre les violences basées sur le genre avec les services essentiels d'aide aux OEV

Les communautés saines et solides aident les enfants et leurs familles à s'épanouir, notamment avec des groupes communautaires prêts à intervenir pour appuyer les familles en difficulté.

Actions contre les violences basées sur le genre	Ressources recommandées
<ul style="list-style-type: none"> • Actualiser ou faire appliquer des politiques de protection des enfants, comprenant des mesures adaptées à chaque sexe, dans toutes les institutions et toutes les organisations desservant les enfants et les adolescents • Former tous les prestataires de services sur les inégalités de genre et leur fournir les outils permettant de dépister et réduire les inégalités d'accès et de prestation de services d'aide aux OEV • S'assurer que les services de santé sont accueillants pour les enfants, qu'ils respectent les différences de genre, qu'ils sont confidentiels et offerts par des prestataires formés et équipés pour dépister et aider les victimes de violences basées sur le genre • Garantir un accès aux soins de santé sexuelle et reproductive • Soutenir l'éducation des filles et éliminer les obstacles d'accès aux services • Assurer un accès égal à l'enregistrement des naissances • Offrir des services juridiques aux filles et aux jeunes femmes concernant l'aide aux pauvres et les droits d'héritage 	<p><u>Advocating for Sexual Abuse Free Classrooms</u> (Meintjes 2009)</p> <p><u>Child Protection Policies and Procedures Toolkit</u> (Jackson, Wernham, and ChildHope 2005)</p>

Intégrer la lutte contre les violences basées sur le genre dans les politiques et les lois de protection des OEV, ainsi que dans les efforts de mobilisation des ressources

De solides systèmes gouvernementaux de protection de l'enfance sont nécessaires, ainsi que des défenseurs pour les enfants ne bénéficiant pas d'une protection adéquate d'un ou plusieurs adultes à leur domicile.

Actions contre les violences basées sur le genre	Ressources recommandées
<ul style="list-style-type: none"> • Intégrer les principes d'égalité de genre dans les lois, les politiques et les plans nationaux d'aide à l'enfance • Promulguer et faire appliquer des protections légales contre toutes les formes de violence affectant les enfants, incluant les mariages précoces et forcés, l'excision, le travail forcé et le trafic d'enfants • Protéger et promouvoir les droits d'héritage des enfants, particulièrement des filles et des jeunes femmes • S'assurer que les lois coutumières protègent les enfants, particulièrement des filles et des jeunes femmes <p>Ressources communautaires :</p> <ul style="list-style-type: none"> • S'assurer que des ressources sont allouées à des programmes de prévention de la violence • Investir dans des programmes qui envoient et maintiennent les filles et les jeunes femmes à l'école ; s'assurer que les écoles et les trajets jusqu'à l'école sont sûrs pour les enfants, particulièrement pour les filles et les jeunes femmes. 	<p><u>Système de Protection de l'Enfant : Cartographie et Évaluation</u> : Guide d'utilisation, trousse complète d'outils et outils essentiels (UNICEF 2010)</p> <p><u>Lignes directrices du Conseil de l'Europe sur les stratégies nationales intégrées de protection des enfants contre la violence</u> (Conseil de l'Europe n.d.)</p> <p><u>Report of the Independent Expert for the United Nations Study on Violence Against Children</u> : Recommandations à l'intention des États (Secrétaire général des Nations Unies, 2006)</p>

Intégrer la lutte contre les violences basées sur le genre dans les efforts d'élimination de la stigmatisation et de la discrimination dont sont victimes les enfants vivant avec ou affectés par le VIH

Actions contre les violences basées sur le genre	Ressources recommandées
<p>Stratégies de lutte contre les normes socio-culturelles encourageant les violences basées sur le genre :</p> <ul style="list-style-type: none"> • Campagnes de sensibilisation par les médias • Actions auprès des hommes et des garçons • Promouvoir des valeurs non violentes et la sensibilisation à la violence, particulièrement chez les jeunes garçons et jeunes filles 	<p><u>HIV & AIDS - Stigma and Violence Reduction Intervention Manual</u> : Outils de mise en œuvre de processus communautaires à l'intérieur de programmes de développement (Duvvury, Prasad, and Kishore 2006)</p> <p><u>L'Application de Parcours</u> : Outils pour faire participer les communautés à la lutte contre les problèmes de sexe et de VIH (ACORD 2007)</p> <p><u>Project H: Working with Young Men to Promote Health and Gender Equity</u> (Instituto Promundo 2002)</p>

Lutte contre les violences basées sur le genre à l'intérieur des programmes de prévention du VIH destinés aux OEV

Actions contre les violences basées sur le genre	Ressources recommandées
<p>Éducation sur la prévention des violences basées sur le genre :</p> <ul style="list-style-type: none"> • Enseigner aux jeunes enfants quels sont les bons et les mauvais contacts corporels, ainsi qu'à signaler les cas suspects de mauvais traitement • Aider les enfants à reconnaître et éviter les situations potentielles d'agression, grâce à des programmes scolaires et communautaires d'information • Instituer des programmes de prévention de l'intimidation scolaire • Mettre sur pied des programmes scolaires et communautaires visant à prévenir les rencontres galantes forcées • Mettre en œuvre des programmes scolaires et communautaires de prévention des violences à facettes multiples • Créer des espaces sûrs pour les filles au sein des communautés • Mettre sur pied des programmes d'éducation sur la dynamique de la vie et de développement de l'estime de soi • Œuvrer avec les parents et les auxiliaires parentaux pour les aider à comprendre les causes des agressions sexuelles d'enfants et le rôle important qu'ils doivent jouer pour les prévenir 	<p><u>Advocating for Sexual Abuse Free Classrooms</u> (Meintjes 2009)</p> <p><u>Questions de Genre: Comment aborder avec les jeunes la question de la violence fondée sur le genre?</u> (Conseil de l'Europe, 2007)</p> <p><u>Good School Toolkit</u> (Raising Voices 2009a)</p> <p><u>Project H: Working with Young Men to Promote Health and Gender Equity</u> (Instituto Promundo 2002)</p>

RÉFÉRENCES

- Ali, Nada Mustafa. 2007. *Hidden in the Mealie Meal: Gender-based Abuses and Women's HIV Treatment in Zambia*. New York: Human Rights Watch. Available at www.hrw.org/en/reports/2007/12/18/hidden-mealie-meal (accessed September 2011)
- Betron, M., and E. Gonzalez-Figueroa. 2009. *Gender Identity, Violence and HIV among MSM and TG: A Literature Review and a Call for Screening*. Washington, DC: Futures Group International, U.S. Agency for International Development Health Policy Initiative, Task Order I.
- Bott, Sarah, Ana Guezmes, and Maria Cecilia Claramunt. 2004. *Improving the Health Sector Response to Gender Based Violence: A Resource Manual for Health Care Professionals in Developing Countries*. New York, NY: International Planned Parenthood Federation.
- Burns, Katya. 2009. *Women, Harm Reduction, and HIV: Key Findings from Azerbaijan, Georgia, Kyrgyzstan, Russia and Ukraine*. New York, NY: Open Society Institute.
- Ferdinand, Dinys Luciano. 2009. *A Manual for Integrating the Programmes and Services of HIV and Violence against Women*. Washington, DC: Development Connections and U.N. Development Fund for Women.
- Gardsbane, Diane. 2010. *Gender-based Violence and HIV Technical Brief*. Arlington, VA: USAID's AIDS Support and Technical Assistance Resources, AIDSTAR-One, Task Order I.
- Global Health Initiative. n.d. *The United States Government Global Health Initiative Strategy*. Available at www.ghi.gov/resources/strategies/159150.htm (accessed September 2011)
- Hale, Fiona, and Marijo Vazquez. 2011. *Violence Against Women Living with HIV/AIDS: A Background Paper*. Washington, DC: Development Connections and the International Community of Women Living with AIDS.
- Heise, Lori, Jacqueline Pitanquy, and Adrienne Germain. 1994. *Violence against Women: The Hidden Health Burden*. Washington, DC: The World Bank.
- Herstad, B. 2010. *Addressing Gender Issues Related to HIV Treatment Adherence Programs*. Washington, DC: Futures Group International, U.S. Agency for International Development Health Policy Initiative, Task Order I.
- Inter-Agency Gender Working Group of the U.S. Agency for International Development. 2008. *Lutte contre la Violence Basée sur le Genre dans les Programmes de Santé de l'USAID : Un Guide pour les Responsables de Programmes du Secteur de la Santé*. Washington, DC: Inter-Agency Gender Working Group of the U.S. Agency for International Development.
- Inter-Agency Standing Committee. 2007. *Directives du CPI concernant la santé mentale et le soutien psychosocial dans les situations d'urgence*. Geneva, Switzerland: Inter-Agency Standing Committee.
- Joint U.N. Programme on HIV/AIDS. 1999. *From Principle to Practice: Greater Involvement of People Living With or Affected by HIV/AIDS (GIPA)*. Geneva: UNAIDS.
- Keesbury, Jill, and Ian Askew. 2010. *Comprehensive Response to Gender Based Violence in Low-Resource Settings: Lessons Learned from Implementation*. Lusaka, Zambia: Population Council.

- Keesbury, Jill, Lynne Elson, Mary Zama, and Lucy Ng'ang'a. 2011. *PEPFAR Special Initiative on Sexual and Gender-based Violence: Final Evaluation*. Lusaka, Zambia: Population Council.
- Lantos, Tom, and Henry J. Hyde. 2008. *United States Global Leadership Against HIV/AIDS, Tuberculosis and Malaria Act of 2008*, Pub. L. No. 110-293, Section 101 122 Stat. 2925, 2926, 2928, 2929 and Section 301, 122 Stat. 2950, 2955.
- Lindsey, Elizabeth. 2003. *HIV-infected Women and Their Families: Psychosocial Support and Related Issues, A Literature Review*. Geneva, Switzerland: World Health Organization.
- Morel-Seytoux, Sylvie, Clint Liveoak, Audrey Mwansa, Diana Prieto, and Jill Thompson. 2010. *USAID/Zambia Gender-based Violence Programming Evaluation*. Arlington, VA: DevTech Systems, Inc.
- Moreno, Claudia. 2005. *WHO Multi-country Study on Women's Health and Domestic Violence Against Women: Initial Results on Prevalence, Health Outcomes and Women's Responses*. Geneva, Switzerland: World Health Organization.
- Office of the U.S. Global AIDS Coordinator. 2009. *The U.S. President's Emergency Plan for AIDS Relief Five-Year Strategy*. Washington, DC: Office of the U.S. Global AIDS Coordinator.
- Plan UK and Plan International. 2007. *Because I am a Girl. The State of the World's Girls 2007*. London: Plan UK.
- Program on International Health and Human Rights and Harvard School of Public Health. 2009. *Gender Based Violence and HIV Final DRAFT Report*. Submitted to the U.N. Population Fund for review and discussion.
- Sex Workers' Rights Advocacy Network. 2009. *Arrest the Violence: Human Rights Violations Against Sex Workers in 11 Countries in Central and Eastern Europe and Central Asia*. Sex Workers' Rights Advocacy Network in Central and Eastern Europe and Central Asia (SWAN).
- Spratt, Kai. 2010. *Technical Brief: Integrating Gender into Programs with Most-at-Risk Populations*. Arlington, VA: USAID's AIDS Support and Technical Assistance Resources, AIDSTAR-One, Task Order 1.
- U.N. Population Fund. 2004. *Reproductive Health in Refugee Situations: An Interagency Field Manual*. New York, NY: U.N. Population Fund.
- Women Won't Wait. 2010. *An Essential Services Package for an Integrated Response to HIV and Violence against Women*. Available at <http://worldaids.org/fr/Principales-organisations/Les-femmes/Announcements/An-Essential-Services-Package-for-an-integrated-response-to-HIV-and-Violence-Against-Women> (accessed August 2011)
- World Health Organization. 2003. *Guidelines for Medico-legal Care for Victims of Sexual Violence*. Geneva, Switzerland: World Health Organization.
- World Health Organization. 2006. *Addressing Violence Against Women in HIV Testing and Counseling: A Meeting Report, Geneva, 16–18 January 2006*. Geneva, Switzerland: World Health Organization.
- World Health Organization and Joint U.N. Programme on HIV/AIDS. 2010. *Addressing Violence Against Women and HIV/AIDS: What Works*. Geneva: WHO.

RESSOURCES RECOMMANDÉES

- Agency for Cooperation and Research in Development. 2007. *L'Application de Parcours*. London: Agency for Cooperation and Research in Development. Available at [www.steppingstonesfeedback.org/resources/49/SS ACORD Implementing French 2007.pdf](http://www.steppingstonesfeedback.org/resources/49/SS_ACORD_Implementing_French_2007.pdf)
- AIDS Information Centre Uganda. n.d. Website. Available at www.aicug.org/
- AIDSTAR-Two. n.d. OVCSupport.net. Available at www.ovcsupport.net/s/
- Besser, Mitchell J. 2010. *mothers2mothers: Preventing Mother-to-Child HIV Transmission in Africa Using New Paradigms in Health Care Delivery*. Cape Town, South Africa: mothers2mothers. Available at www.m2m.org/media/publications/preventing-mtct-in-africa-using-new-paradigms-in-health-care-delivery.html
- Betron, M., and E. Gonzalez-Figueroa. 2009. *Gender Identity, Violence and HIV among MSM and TG: A Literature Review and a Call for Screening*. Washington, DC: Futures Group International, U.S. Agency for International Development Health Policy Initiative, Task Order I. Available at http://pdf.usaid.gov/pdf_docs/pnadu585.pdf
- Bloom, Shelah S. 2008. *Violence against Women and Girls: A Compendium of Monitoring and Evaluation Indicators*. Nairobi, Kenya: U.S. Agency for International Development/East Africa, Inter-Agency Gender Working Group, and MEASURE Evaluation. Available at www.cpc.unc.edu/measure/publications/pdf/ms-08-30.pdf
- Bott, Sarah, Ana Guezmes, and Maria Cecilia Claramunt. 2004. *Improving the Health Sector Response to Gender Based Violence: A Resource Manual for Health Care Professionals in Developing Countries*. New York, NY: International Planned Parenthood Federation. Available at www.ippfwhr.org/en/node/288
- Caro, Deborah. 2009. *Manuel d'intégration du genre dans les programmes de santé reproductive et de lutte contre le VIH: de l'engagement à l'action*. Washington, DC: Population Reference Bureau. Available at www.prb.org/pdf05/FrenchGenderManual.pdf
- Centers for Disease Control and Prevention, National Center for STD HIV Viral Hepatitis and TB Prevention, Global AIDS Program. 2007. *Couples HIV Counseling and Testing Intervention and Training Curriculum*. Available at www.cdc.gov/globalaids/Resources/prevention/chct.html
- Council of Europe. 2007. *Questions de Genre: Comment aborder avec les jeunes la question de la violence fondée sur le genre?* Budapest, Hungary: Directorate of Youth and Sport. Available at www.coe.int/t/dg4/youth/Source/Resources/Publications/Gender_Matters_fr.pdf
- Conseil de l'Europe. n.d. *Lignes directrices du Conseil de l'Europe sur les strategies nationales intégrées de protection des enfants contre la violence*. Strasbourg, France: Conseil de l'Europe. Available at www.coe.int/t/dg3/children/news/guidelines/Recommandation%20CM%20protection%20of%20childr en%20 FRA BD.pdf
- Doggett, Elizabeth, Aditi Krishna, and Omar Robles. 2010. "Gender and Sexual and Reproductive Health 101." Washington, DC: Futures Group International, Health Policy Initiative, Task Order I. Available at www.globalhealthlearning.org/login.cfm

- Duvvury, Nata, Nandini Prasad, and Nanda Kishore. 2006. *HIV & AIDS - Stigma and Violence Reduction Intervention Manual*. Washington, DC: International Center for Research on Women. Available at www.kit.nl/-/INS/24158/Royal-Tropical-Institute/KIT-Information-and-Library-Services--/ILS-Information-services/ILS-Dossiers.pdf
- Egremy, G., M. Betron, and A. Eckman. 2009. *Identifying Violence Against Most-at-Risk Populations: A Focus on MSM and Transgenders. Training Manual for Health Providers*. Washington, DC: Futures Group for the U.S. Agency for International Development. Available at www.healthpolicyinitiative.com/Publications/Documents/I097_I_GBV_MARPs_Workshop_Manual_FINAL_4_27_10_acc.pdf
- Ellsberg, Mary, and Lori Heise. 2005. *Researching Violence Against Women: A Practical Guide for Researchers and Activists*. Washington, DC: World Health Organization, PATH. Available at www.path.org/files/GBV_rvaw_complete.pdf
- EngenderHealth. 1999. *Facilitative Supervision Handbook*. New York, NY: EngenderHealth. Available at www.engenderhealth.org/pubs/quality/facilitative-supervision-handbook.php
- EngenderHealth and Planned Parenthood Association of South Africa. 2001. *Men As Partners. A Program for Supplementing the Training of Life Skills Educators, Second Edition*. New York, NY: EngenderHealth. Available at www.engenderhealth.org/pubs/gender/ppasa-manual.php
- Eurasian Harm Reduction Network. n.d. *Developing Services for Female Drug Users*. Available at www.harm-reduction.org/component/content/article/18-knowledge-hub/1746-developing-services-for-female-drug-users.html
- Family Health International, Reproductive Health for Refugees Consortium, and International Rescue Committee. 2004. *Communications Skills in Working with Survivors of Gender-based Violence*. Available at www.rhrc.org/resources/gbv/comm_manual/comm_manual.pdf
- Farrell, Betty L. 2007. *Family Planning—Integrated HIV Services: A Framework for Integrating Family Planning and Antiretroviral Therapy Services*. New York, NY: EngenderHealth/The Acquire Project. Available at www.acquireproject.org/fileadmin/user_upload/ACQUIRE/Publications/FP-HIV-Integration_framework_final.pdf
- Ferdinand, Dinys Luciano. 2009. *A Manual for Integrating the Programmes and Services of HIV and Violence against Women*. Washington, DC: Development Connections and U.N. Development Fund for Women. Available at www.dvcn.org/uploads/client_70/files/ManualHIVVAVEN.pdf
- Fisher, Deborah, Karen Lang, and Jocelyn Wheaton. 2010. *Training Professionals in the Primary Prevention of Sexual and Intimate Partner Violence: A Planning Guide*. Atlanta, GA: Centers for Disease Control and Prevention National Center for Injury Prevention and Control, Division of Violence Prevention. Available at www.cdc.gov/violenceprevention/pdf/Training_Practice_Guidelines.pdf
- Harm Reduction Coalition. n.d. *Understanding Drug Related Stigma: Tools for Better Practice and Social Change*. New York, NY: Harm Reduction Coalition. Available at www.harmreduction.org/article.php?id=1134
- Harvard School of Public Health, World Health Organization, and Harvard Center for Population and Development Studies. 2010. *The Pregnancy Intentions of HIV-positive Women: Forwarding the Research Agenda, Conference Report, 17-19 March 2010*. Cambridge, MA: Harvard School of Public Health, World Health Organization, and Harvard Center for Population and Development Studies. Available at www.hsph.harvard.edu/pihr/files/homepage/news_and_events/pregnancy_intentions_full_report.pdf
- Herstad, B. 2009. *Gender-related Barriers to HIV Prevention Methods: A Review of Post-exposure Prophylaxis Policies for Sexual Assault*. Washington, DC: Futures Group International, U.S. Agency for

- International Development Health Policy Initiative, Task Order I. Available at www.healthpolicyinitiative.com/Publications/Documents/I021_I_PEP_report_FINAL_I_26_10_acc.pdf
- Instituto Promundo. 2002. *Project H: Working With Young Men to Promote Health and Gender Equity*. Rio de Janeiro, Brazil: Instituto Promundo. Available at www.promundo.org.br/en/sem-categoria/program-h-manuals-download/
- Inter-Agency Gender Working Group. 2010. *IGWG Gender, Sexuality, and HIV Training Module*. Available at www.healthpolicyinitiative.com/Publications/Documents/I408_I_IGWG_GSHIV_Module_Oct_2010_acc.pdf
- Inter-Agency Gender Working Group of the U.S. Agency for International Development. 2008. *Lutte contre la Violence Basée sur le Genre dans les Programmes de Santé de l'USAID : Un Guide pour les Responsables de Programmes du Secteur de la Santé*. Washington, DC: Inter-Agency Gender Working Group of the U.S. Agency for International Development. Available at www.igwg.org/igwg_media/GBVGuide08_French.pdf
- Inter-Agency Standing Committee. 2006. *Femmes, Filles, Garçons, et Hommes: Des Besoins Différents, Des Chances Égales*. Geneva, Switzerland: Inter-Agency Standing Committee. Available at www.humanitarianinfo.org/iasc/downloaddoc.aspx?docID=4974&type=pdf
- Inter-Agency Standing Committee. 2007. *Directives du CPI concernant la santé mentale et le soutien psychosocial dans les situations d'urgence*. Geneva, Switzerland: Inter-Agency Standing Committee. Available at www.who.int/mental_health/emergencies/iasc_guidelines_french.pdf
- International HIV/AIDS Alliance. 2008. *Sex Work, Violence and HIV: A Guide for Programmes with Sex Workers*. Hove, UK: International HIV/AIDS Alliance. Available at www.aidsalliance.org/publicationsdetails.aspx?id=308
- International HIV/AIDS Alliance. 2009. *Linkages and Integration of Sexual and Reproductive Health, Rights and HIV: The Alliance Approach*. Brighton, UK: International HIV/AIDS Alliance. Available at www.aidsalliance.org/publicationsdetails.aspx?id=346
- International HIV/AIDS Alliance and the Global Network for People Living with HIV. 2010. *La Participation accrue des Personnes Vivant avec le VIH (GIPA) : Guide de Bonne Pratique*. Hove, UK: International HIV/AIDS Alliance. Available at www.gnpplus.net/images/stories/Empowerment/GRC/2010_GIPA_Good_Practice_Guide_FR.pdf
- IntraHealth International. 2008. *Twubakane GBV/PMTCT Readiness Assessment*. Chapel Hill, NC: IntraHealth International. Available at www.intrahealth.org/page/twubakane-gbvpmtct-readiness-assessment-toolkit
- Jackson, Elanor, Marie Wernham, and ChildHope. 2005. *Child Protection Policies and Procedures Toolkit*. London, UK: Consortium for Street Children. Available at www.unicef.org/violencestudy/pdf/CP%20Manual%20-%20Introduction.pdf
- Joint U.N. Programme on HIV/AIDS. 2000. *Opening up the HIV/AIDS Epidemic: Guidance on Encouraging Beneficial Disclosure, Ethical Partner Counselling & Appropriate Use of HIV Case-reporting*. Geneva, Switzerland: Joint U.N. Programme on HIV/AIDS. Available at http://data.unaids.org/publications/irc-pub05/jc488-openup_en.pdf
- Joint U.N. Programme on HIV/AIDS. 2006. *Le VIH/SIDA et les Droits de l'Homme: Directives Internationales (Version Consolidée 2006)*. Geneva, Switzerland: Joint U.N. Programme on HIV/AIDS. Available at www.ohchr.org/Documents/Publications/HIVAIDSGuidelinesfr.pdf

- Joint U.N. Programme on HIV/AIDS. 2009. *UNAIDS Action Framework: Universal Access for Men Who Have Sex with Men and Transgender People*. Geneva, Switzerland: UNAIDS. Available at http://data.unaids.org/pub/report/2009/jc1720_action_framework_msm_en.pdf
- Keesbury, Jill, and Jill Thompson. 2010. *A Step-by-Step Guide to Strengthening Sexual Violence Services in Public Health Facilities: Lessons and Tools from Sexual Violence Services in Africa*. Lusaka, Zambia: Population Council. Available at www.popcouncil.org/pdfs/2010HIV_PEPFAR_SGBV_Toolkit.pdf
- Long, Siân. 2011. *Protecting Children Affected by HIV Against Abuse, Exploitation, Violence, and Neglect*. Arlington, VA: USAID's AIDS Support and Technical Assistance Resources, AIDSTAR-One, Task Order 1. Available at www.aidstar-one.com/focus_areas/OVC/reports/protecting_children_affected_by_HIV
- Lyon, Eleanor, and Cris Sullivan. 2007. *Outcome Evaluation Strategies for Domestic Violence Service Programs Receiving FVPSA Funding: A Practical Guide*. Harrisburg, PA: National Resource Center on Domestic Violence. Available at www.wscadv.org/docs/PE-FVPSAOutcomesManual.pdf
- Meintjes, Berenice. 2009. *Advocating for Sexual Abuse Free Classrooms*. London, UK: Child Advocacy Project. Available at www.cindi.org.za/files/CAP_Sexual_Abuse_Free_Classrooms_Part5_030209.pdf
- Michau, Lori, and Dipak Naker. 2003. *Mobilising Communities to Prevent Domestic Violence: A Resource Guide for Organisations in East and Southern Africa*. Kampala, Uganda: Raising Voices. Available at www.raisingvoices.org/women/mobilizing_communities.php
- Naker, Dipak, and Lori Michau. 2004. *Rethinking Domestic Violence: A Training Process for Community Activists*. Kampala, Uganda: Raising Voices. Available at www.raisingvoices.org/women/domestic_violence.php
- Osborn, Kathy. 2007. *Adolescents: Missing from Programs for the World's Orphans and Vulnerable Children*. Washington, DC: Advocates for Youth. Available at www.advocatesforyouth.org/publications/441?task=view
- Pan-American Health Organization. 2010. *Blueprint for the Provision of Comprehensive Care to Gay Men and Other Men Who Have Sex with Men in Latin America and the Caribbean*. Washington, DC: Pan American Health Organization. Available at http://new.paho.org/hq/index.php?option=com_content&task=view&id=2449&Itemid=1993
- Raising Voices. 2009a. *Good School Toolkit*. Kampala, Uganda: Raising Voices. Available at www.raisingvoices.org/children/good_school_toolkit.php
- Raising Voices. 2009b. *The SASA! Activist Kit for Preventing Violence Against Women and HIV*. Kampala, Uganda: Raising Voices. Available at www.raisingvoices.org/sasa/kit_download.php
- Riger, Stephanie, Larry Bennett, Sharon Wasco, et al. 2002. *Evaluating Services for Survivors of Domestic Violence and Sexual Assault*. Thousand Oaks, CA: Sage Publications, Inc. Available from www.sagepub.com/books/Book225465/reviews
- Save the Children. 2004. *Gender-based Violence: Care and Protection of Children in Emergencies, A Field Guide*. Westport, CT: Save the Children. Available at <http://resourcecentre.savethechildren.se/content/library/documents/gender-based-violence-care-protection-children-emergencies-field-guide>
- Small Enterprise Foundation. n.d. *IMAGE Study Publication List 2005-2009*. Limpopo, South Africa: Small Enterprise Foundation. Available at www.sef.co.za/image-study
- Sonke Gender Justice Network. 2006. *The One Man Can Action Kit: Tools for Engaging Men to Address GBV*. Cape Town, South Africa: Sonke Gender Justice Network. Available at www.genderjustice.org.za/onemancan/download-the-toolkit/2.html

- Soul City Institute for Health & Development Communication. n.d. "Soul City Series." Johannesburg: Soul City Institute for Health & Development Communication. Available at www.soulcity.org.za/projects/soul-city-series
- Stone-Jimenez, Maryanne, Bisola Ojikutu, Mulamba Diese, and Cassandra Blazer. 2011. *Technical Brief: Integrating Prevention of Mother-to-Child Transmission of HIV Interventions with Maternal, Newborn, and Child Health Services*. Arlington, VA: USAID's AIDS Support and Technical Assistance Resources, AIDSTAR-One, Task Order 1. Available at www.aidstar-one.com/focus_areas/pmtct/resources/technical_briefs/integrating_pmtct_mnch_services
- U.N. Children's Fund. 2010. "Système de Protection de l'Enfant : Cartographie et Évaluation." Available at www.unicef.org/protection/Boite_a_outils_Francais.xlsx
- U.N. Division for the Advancement of Women. 2006. *Elimination of All Forms of Discrimination and Violence against the Girl Child. Report of the Expert Group Meeting, Innocenti Research Centre, Florence Italy, September 2006*. New York, NY: Division for the Advancement of Women, Department of Economic and Social Affairs. Available at www.un.org/womenwatch/daw/egm/elim-disc-viol-girlchild/EGM%20Report_FINAL.pdf
- U.N. Division for the Advancement of Women. 2008. *Good Practices in Legislation on Violence against Women, Report of the Expert Group Meeting*. New York, NY: United Nations. Available at [www.un.org/womenwatch/daw/egm/vaw_legislation_2008/Report%20EGMGPLVAW%20\(final%2011.11.08\).pdf](http://www.un.org/womenwatch/daw/egm/vaw_legislation_2008/Report%20EGMGPLVAW%20(final%2011.11.08).pdf)
- U.N. Division for the Advancement of Women. 2009. *Manuel de Législation sur la Violence à l'Égard des Femmes*. New York, NY: United Nations. Available at www.hrea.org/erc/Library/display_doc.php?url=http%3A%2F%2Fwww.un.org%2Fwomenwatch%2Fdaw%2Fvaw%2Fhandbook%2FHandbook%2520for%2520legislation%2520on%2520VAW%2520%2528French%2529.pdf&external=N
- U.N. Entity for Gender Equality and the Empowerment of Women (UN Women). n.d.-a. *Virtual Knowledge Centre to End Violence against Women and Girls*. Available at www.endvawnow.org/en/
- U.N. Entity for Gender Equality and the Empowerment of Women (UN Women). n.d.-b. "UN Trust Fund to End Violence against Women." Available at www.unifem.org/gender_issues/violence_against_women/trust_fund.php
- U.N. Population Fund, International Rescue Committee, and U.N. Refugee Agency. n.d. "Le système de gestion des informations sur la violence basée sur le genre." Available at <http://fr.gbvim.org/>
- U.N. Population Fund, U.N. Development Fund for Women, and Office of the Special Adviser on Gender Issues and Advancement of Women. 2005. *Combattre la violence sexospécifique: un moyen d'atteindre les Objectifs de Développement du Millénaire*. New York, NY: U.N. Population Fund, U.N. Development Fund for Women, and Office of the Special Adviser on Gender Issues and Advancement of Women. Available at www.unfpa.org/webdav/site/global/shared/documents/publications/2005/combating_gbv_fre.pdf
- U.N. Secretary General. 2006. *Report of the Independent Expert for the United Nations Study on Violence against Children. Promotion and Protection of the Rights of Children*. United Nations General Assembly, Sixty-first session. A/61/299. Available at www.childcentre.info/projects/protection/dbaFile13486.pdf
- U.N. Secretary General. 2009. *Rapport des Amis du Président de la Commission de statistique de l'ONU sur les indicateurs de la violence à l'égard des femmes*. New York, NY: U.N. Economic and Social Council. Available at <http://unstats.un.org/unsd/statcom/doc09/2009-13-GenderStats-F.pdf>
- U.S. Agency for International Development/Eastern and Central Africa and U.N. Children's Fund/East and Southern Africa Regional Offices. n.d. *Strategic Framework for the Prevention of and Response to*

- Gender-based Violence in Eastern, Southern and Central Africa*. Arlington, VA: U.S. Agency for International Development/Eastern and Central Africa and U.N. Children's Fund/East and Southern Africa Regional Offices. Available at www.humanitarianreform.org/humanitarianreform/Portals/1/cluster%20approach%20page/clusters%20pages/Gender/Gender%20Training/Handout%204.1%20GBV%20Strategic%20framework%20-%20final.pdf
- U.S. Agency for International Development Health Policy Initiative. 2010. *Community Treatment Literacy: Recognizing Gender Issues in Adhering to HIV Treatment, Workshop Manual*. Washington, DC: Futures Group International, Health Policy Initiative, Task Order 1. Available at www.healthpolicyinitiative.com/index.cfm?ID=publications&get=pubID&pubID=1285
- U.S. President's Emergency Plan for AIDS Relief. 2010. *Comprehensive HIV Prevention for People Who Inject Drugs, Revised Guidance*. Available at www.pepfar.gov/documents/organization/144970.pdf
- U.S. President's Emergency Plan for AIDS Relief. 2011. *Technical Guidance on Combination HIV Prevention*. Available at www.pepfar.gov/documents/organization/164010.pdf
- Velzeboer, Marijke, Mary Ellsberg, Carmen Clavel Arcas, and Claudia García-Moreno. 2003. *Violence Against Women: The Health Sector Responds*. Washington, DC: Pan American Health Organization. Available at www.paho.org/english/dpm/gpp/gh/VAWIntroduction.pdf
- Women Won't Wait. 2010. *An Essential Services Package for an Integrated Response to HIV and Violence against Women*. Available at <http://worldaids.org/fr/Principales-organisations/Les-femmes/Announcements/An-Essential-Services-Package-for-an-integrated-response-to-HIV-and-Violence-Against-Women>
- World Health Organization. 2003. *Guidelines for Medico-legal Care for Victims of Sexual Violence*. Geneva, Switzerland: World Health Organization. Available at <http://whqlibdoc.who.int/publications/2004/924154628X.pdf>
- World Health Organization. 2006. *Guide sur la prévention de maltraitance des enfants : intervenir et produire des données*. Geneva, Switzerland: World Health Organization. Available at http://whqlibdoc.who.int/publications/2006/9789242594362_fre.pdf
- World Health Organization. 2007a. *Engaging Men and Boys in Changing Gender-based Inequity in Health: Evidence from Programme Interventions*. Geneva, Switzerland: World Health Organization. Available at www.who.int/gender/documents/Engaging_men_boys.pdf
- World Health Organization. 2007b. *Guide du conseil et du dépistage du VIH à l'initiative du soignant dans les établissements de santé*. Geneva, Switzerland: World Health Organization. Available at http://whqlibdoc.who.int/publications/2007/9789242595567_fre.pdf
- World Health Organization. 2009. *Guide Technique Destiné aux pays pour la définition des objectifs nationaux pour l'accès universel à la prévention, au traitement, aux soins et au soutien en matière de VIH*. Geneva, Switzerland: World Health Organization, U.N. Office on Drugs and Crime, and Joint U.N. Programme on HIV/AIDS. Available at www.who.int/hiv/pub/idu/idu_target_setting_guide_fr.pdf
- World Health Organization. Forthcoming. *Guidance on Couples HIV Testing and Counseling*. Geneva, Switzerland: World Health Organization.
- World Health Organization and International Labor Organization. 2007. *Prophylaxie post-exposition pour prévenir l'infection à VIH : recommandations conjointes OMS / OIT sur la prophylaxie post-exposition (PPE) pour prévenir l'infection à VIH*. Geneva, Switzerland: World Health Organization and International Labor Organization. Available at www.who.int/hiv/pub/prophylaxis/pep_guidelines_fr.pdf

World Health Organization and London School of Hygiene and Tropical Medicine. 2010. *Preventing Intimate Partner and Sexual Violence Against Women: Taking Action and Generating Evidence*. Geneva, Switzerland: World Health Organization. Available at http://whqlibdoc.who.int/publications/2010/9789241564007_eng.pdf

Pour de plus amples informations, prière d'aller sur aidstar-one.com.

AIDSTAR-One

John Snow, Inc.

1616 Fort Myer Drive, 16th Floor

Arlington, VA 22209 USA

Téléphone : 703-528-7474

Fax : 703-528-7480

Mail : info@aidstar-one.com

Internet : aidstar-one.com